



Αρ. Πρωτ.: 61/08-11-2021

**ΠΡΟΣ:**

Επιστημονική Ένωση για την  
Προώθηση της Εκπαιδευτικής  
Καινοτομίας  
Καρφή 52, Τ.Κ. 41334, Λάρισα  
Τηλ.: 6932078466 - 6972038117  
Fax: 211 800 1167  
E-mail: [info@eepek.gr](mailto:info@eepek.gr)  
URL: [www.eepek.gr](http://www.eepek.gr)

- Εκπαιδευτικούς όλων των βαθμίδων & όλων των ειδικοτήτων (Α/θμιας, Β/θμιας, Γ/θμιας Εκπ/σης, ΣΔΕ, ΙΕΚ, κλπ.) που είναι (ή επιθυμούν να γίνουν) Μέλη της ΕΕΠΕΚ, όλης της Ελλάδας
- Φοιτητές – Αποφοίτους
- Εκπαιδευτές Ενηλίκων – ΣΔΕ – ΙΕΚ, κ.λπ.

**Θέμα:** «ΕΡΓΑΣΤΗΡΙΑ ΔΕΞΙΟΤΗΤΩΝ: ΣΞΞΟΥΑΛΙΚΗ ΑΓΩΓΗ – STEM – ΣΥΜΠΕΡΙΛΗΨΗ – ΕΠΑΓΓΕΛΜΑΤΙΚΟΣ ΠΡΟΣΑΝΑΤΟΛΙΣΜΟΣ - ΠΕΡΙΒΑΛΛΟΝ»: Υποβολή αιτήσεων παρακολούθησης καινοτόμου επιμορφωτικού προγράμματος μεγάλης διάρκειας (700 ωρών) της Ε.Ε.Π.Ε.Κ. από απόσταση (εξ ολοκλήρου).

Σας ενημερώνουμε ότι η **Επιστημονική Ένωση για την Προώθηση της Εκπαιδευτικής Καινοτομίας (Ε.Ε.Π.Ε.Κ.)**, σύλλογος μη κερδοσκοπικού χαρακτήρα, που εκπροσωπεί εκπαιδευτικούς και στελέχη της εκπαίδευσης όλων των βαθμίδων, επιστήμονες, ερευνητές και ειδικούς που έχουν ως κοινό ενδιαφέρον το σχεδιασμό, την υλοποίηση, την αξιολόγηση και την προώθηση καινοτόμων δράσεων και πρακτικών στην Πρωτοβάθμια και τη Δευτεροβάθμια Εκπαίδευση, στο πλαίσιο των επιμορφωτικών δράσεων μεγάλης διάρκειας προς τα μέλη της, απευθύνει πρόσκληση υποβολής αιτήσεων παρακολούθησης του παρακάτω εξ ολοκλήρου από απόσταση μεγάλης διάρκειας επιμορφωτικού προγράμματός της:

A/A	Τίτλος:	Ημερομηνία έναρξης:	Ημέρες & ώρες διεξαγωγής:	Συνολική διάρκεια:	Χώρος Υλοποίησης:	Επιμορφωτές:
81	<u><a href="#">ΕΡΓΑΣΤΗΡΙΑ ΔΕΞΙΟΤΗΤΩΝ: ΣΞΞΟΥΑΛΙΚΗ ΑΓΩΓΗ – STEM – ΣΥΜΠΕΡΙΛΗΨΗ – ΕΠΑΓΓΕΛΜΑΤΙΚΟΣ ΠΡΟΣΑΝΑΤΟΛΙΣΜΟΣ - ΠΕΡΙΒΑΛΛΟΝ</a></u>	<b>06/12/2021</b>	Ασύγχρονη μορφή σε πλατφόρμα Moodle	<b>700 ώρες (28 εβδομάδες)</b>	Εξ αποστάσεως (Εξ ολοκλήρου)	Κυριακού Γιώργος Μπακιρτζή Ιωάννα Μπούτσκου Λεμονιά Νάκου Ευφροσύνη Χριστίδου Θεανώ Χρυσάγη Ελένη

Αίτηση παρακολούθησης των επιμορφωτικών προγραμμάτων της έχουν δικαίωμα να υποβάλλουν όλα τα μέλη της Ε.Ε.Π.Ε.Κ, ενώ για τα μη μέλη – ανεξαρτήτως ειδικότητας & βαθμίδας εκπαίδευσης- δίνεται η δυνατότητα εγγραφής ως μέλος της Ε.Ε.Π.Ε.Κ., μέχρι και την καταληκτική ημερομηνία υποβολής αιτήσεων για το πρόγραμμα, δηλ. 28/11/2021 (για την εγγραφή στην Ε.Ε.Π.Ε.Κ. ακολουθήστε τις οδηγίες της ιστοσελίδας: <https://www.eepek.gr/el/enosi/eggrafi-stin-enosi>).

Για την υποβολή αίτησης παρακολούθησης των καινοτόμων επιμορφωτικών προγραμμάτων Μεγάλης Διάρκειας της Ε.Ε.Π.Ε.Κ.:

1) **Όσοι είστε ήδη μέλη της ΕΕΠΕΚ**, μπείτε στο <https://www.eepek.gr/el/enosi/eisodos-melwn> και εισάγετε το **όνομα χρήστη** και τον **κωδικό** της ΕΕΠΕΚ και επιλέξτε **«Είσοδος»**. Στη συνέχεια, επιλέξτε το **«Υποβολή αίτησης»** που βρίσκεται δεξιά από το σεμινάριο Μεγάλης Διάρκειας που επιθυμείτε να παρακολουθήσετε. Κατόπιν επιλέξτε **μέθοδο πληρωμής** και, **αφού ολοκληρωθεί η διαδικασία** αυτή, θα έχετε κάνει ολοκληρωμένα την αίτηση. Εάν επιλέξετε πληρωμή με τραπεζική κατάθεση θα πληρώσετε με τον **κωδικό πληρωμής (RF)** που θα σας δοθεί από το σύστημά μας (δεν χρειάζεται κάποιο IBAN, αναζητήστε στις πληρωμές την: **ΕΕΠΕΚ**) οπότε ενεργοποιούνται άμεσα η απόδειξη και η επιβεβαίωση ότι έχετε ενεργή θέση στο σεμινάριο (αυτό δεν συμβαίνει σε κάποιες πολύ μικρές τράπεζες όπου η ενεργοποίηση γίνεται συνήθως την επόμενη εργάσιμη μέρα). Εάν επιλέξετε πληρωμή με χρεωστική ή πιστωτική κάρτα, υπάρχει πάλι άμεση ενεργοποίηση.

2) **Όσοι ΔΕΝ είστε ήδη μέλη της ΕΕΠΕΚ**, πρέπει πρώτα να κάνετε την εγγραφή σας στην ΕΕΠΕΚ, επιλέγοντας από το μενού: Η Ένωση → *Εγγραφή ή το σύνδεσμο* <https://www.eepek.gr/el/enosi/eggrafi-stin-enosi>, ώστε να αποκτήσετε όνομα χρήστη και κωδικό. **Αφού γίνετε μέλη**, ακολουθήστε τα βήματα της πιο πάνω παραγράφου 1).

Η αίτησή σας μπορεί να αναιρεθεί οποτεδήποτε, επιλέγοντας το: **«Αναίρεση αίτησης»**.

**ΣΗΜΑΝΤΙΚΟ:** Η ενημέρωση των επιλεγέντων και οι οδηγίες εισόδου στην πλατφόρμα τηλεκπαίδευσης θα γίνονται ΜΟΝΟ μέσα από το πληροφοριακό σύστημα των μελών της ΕΕΠΕΚ (<https://www.eepek.gr/el/enosi/eisodos-melwn> - Είσοδος με τους κωδικούς μελών), **ΜΙΑ ΠΕΡΙΠΟΥ ΗΜΕΡΑ ΠΡΙΝ ΤΗΝ ΕΝΑΡΞΗ ΤΟΥ ΠΡΟΓΡΑΜΜΑΤΟΣ**.

Εκεί, και συγκεκριμένα στην ενότητα **Σεμινάρια μεγάλης διάρκειας που έχω επιλεγεί να παρακολουθήσω** θα βρίσκεται ο σχετικός σύνδεσμος **Οδηγίες εισόδου στο σεμινάριο** (δίπλα στο εκάστοτε σεμινάριο που έχετε επιλεγεί).

**ΠΡΟΣΟΧΗ ΜΕΓΑΛΗ:** **Δεν θα αποστέλλεται πλέον e-mail** με την ενημερωτική επιστολή. Οφείλετε να ενημερώνεστε ο καθένας μόνος του σας για την επιλογή σας μέσα από το πληροφοριακό σύστημα και το σχετικό σύνδεσμο (**Οδηγίες εισόδου στο σεμινάριο**).

Καταληκτική ημερομηνία υποβολής αιτήσεων συμμετοχής: **28/11/2021**

## ΔΙΕΥΚΡΙΝΙΣΕΙΣ:

- ❖ Η συμμετοχή των επιμορφούμενων στο πρόγραμμα **ΔΕΝ ΕΙΝΑΙ ΔΩΡΕΑΝ**, αλλά **ΠΡΟΫΠΟΘΕΤΕΙ ΠΛΗΡΩΜΗ ΕΚΤΑΚΤΗΣ ΣΥΝΔΡΟΜΗΣ μελών, 30€ (η διαδικασία πληρωμής γίνεται μέσα από το πληροφοριακό μας σύστημα).**
- ❖ Θα ικανοποιηθούν **ΟΛΕΣ οι αιτήσεις.**
- ❖ Η παρακολούθηση αυτού του επιμορφωτικού προγράμματος **δεν επηρεάζει καθ' οιονδήποτε τρόπο τη συμμετοχή των μελών σε όλα τα υπόλοιπα επιμορφωτικά προγράμματα της ΕΕΠΕΚ (δωρεάν και μη).**

➤ Η Ε.Ε.Π.Ε.Κ. χορηγεί **επίσημες βεβαιώσεις επιτυχούς παρακολούθησης** στους επιμορφούμενους, μετά από την επιτυχή παρακολούθηση του εκάστοτε προγράμματος. Όλες οι βεβαιώσεις **αναρτώνται στο προφίλ των μελών της ΕΕΠΕΚ (<https://www.eepek.gr/el/enosi/eisodos-melwn>) 3 - 4 εβδομάδες μετά τη λήξη του εκάστοτε προγράμματος.**

➤ **Όλα τα προγράμματα της Ε.Ε.Π.Ε.Κ ξεκινούν κανονικά στην προγραμματισμένη τους ημερομηνία.**

### Προϋποθέσεις για επιτυχή παρακολούθηση:

Προκειμένου η παρακολούθηση να θεωρείται επιτυχής, οι συμμετέχοντες οφείλουν:

- **Να μελετούν το επιμορφωτικό υλικό** της κάθε εβδομάδας.
- Να έχουν **ενεργή παρουσία σε συζητήσεις στο forum** στα πλαίσια της αλληλεπίδρασης.
- Να παραδώσουν **μια τελική εργασία 2.000 λέξεων περίπου.**
- Να αναρτήσουν **εμπειριστατωμένα σχόλια (τουλάχιστον 100 λέξεων)** σε 1 εργασία συναδέλφου τους, αναφερόμενοι στους παρακάτω 4 άξονες:  
Περιεχόμενο – Δομή – Πρωτοτυπία - Σαφήνεια.

Για περισσότερες πληροφορίες - διευκρινίσεις εγγραφών:

[www.eepek.gr](http://www.eepek.gr) & 6932078466 (Δημήτρης Λιόβας).

Για την Επιτροπή Επιμόρφωσης της Ε.Ε.Π.Ε.Κ.

Ο Πρόεδρος

Δημήτρης Κολοκοτρώνης



Ο Αντιπρόεδρος

Δημήτρης Λιόβας

**\*\*Νέα προγράμματα** θα ανακοινώνονται **διαρκώς**, σε όλη την Ελλάδα\*\*

**\*\*\*Ακολουθεί το αναλυτικό πρόγραμμα του επιμορφωτικού προγράμματος\*\*\***

## 81ο ΕΠΙΜΟΡΦΩΤΙΚΟ ΣΕΜΙΝΑΡΙΟ μεγάλης διάρκειας (700 ωρών)

Η Επιστημονική Ένωση για την Προώθηση της Εκπαιδευτικής Καινοτομίας (ΕΕΠΕΚ), συνεχίζοντας τη δράση της στον τομέα της διοργάνωσης σεμιναρίων και στοχεύοντας διαρκώς στην κάλυψη των σύγχρονων επαγγελματικών αναγκών και στην αναβάθμιση των δεξιοτήτων και των προσόντων των εκπαιδευτών ενηλίκων και των εκπαιδευτικών όλων των βαθμίδων και ειδικοτήτων, σχεδίασε και οργάνωσε την υλοποίηση του επιμορφωτικού προγράμματος «[ΕΡΓΑΣΤΗΡΙΑ ΔΕΞΙΟΤΗΤΩΝ: ΣΕΞΟΥΑΛΙΚΗ ΑΓΩΓΗ – STEM – ΣΥΜΠΕΡΙΛΗΨΗ – ΕΠΑΓΓΕΛΜΑΤΙΚΟΣ ΠΡΟΣΑΝΑΤΟΛΙΣΜΟΣ - ΠΕΡΙΒΑΛΛΟΝ](#)», διάρκειας **700 ωρών**.

Το πρόγραμμα αυτό πρόκειται να υλοποιηθεί με τη μέθοδο της **εξ αποστάσεως εκπαίδευσης**.

Μετά την επιτυχή ολοκλήρωση του επιμορφωτικού προγράμματος και αφού ολοκληρωθούν οι προβλεπόμενες διαδικασίες αξιολόγησης, οι εκπαιδευόμενοι θα αποκτήσουν επίσημη Βεβαίωση Επιτυχούς Παρακολούθησης από την ΕΕΠΕΚ.

Το σεμινάριο απευθύνεται σε εκπαιδευτικούς **όλων των ειδικοτήτων**, Α/θμιας και Β/θμιας Εκπαίδευσης (Δημόσιας και Ιδιωτικής), σε Εκπαιδευτές Ενηλίκων και Εκπαιδευτές ΣΔΕ, σε Στελέχη δομών μη τυπικής ή/και τυπικής εκπαίδευσης, σε πτυχιούχους όλων των Σχολών (Θετικών, Ανθρωπιστικών, Παιδαγωγικών, Κοινωνικών επιστημών, κ.λπ.), καθώς και σε οποιουσδήποτε άλλους (Άνεργους ή/και φοιτητές όλων των ειδικοτήτων), που τους ενδιαφέρει η ενασχόληση με το ευρύτερο επιστημονικό πεδίο των [ΕΡΓΑΣΤΗΡΙΩΝ ΔΕΞΙΟΤΗΤΩΝ: ΣΕΞΟΥΑΛΙΚΗ ΑΓΩΓΗ – STEM – ΣΥΜΠΕΡΙΛΗΨΗ – ΕΠΑΓΓΕΛΜΑΤΙΚΟΣ ΠΡΟΣΑΝΑΤΟΛΙΣΜΟΣ - ΠΕΡΙΒΑΛΛΟΝ](#).

### ΣΚΟΠΟΣ ΤΟΥ ΕΠΙΜΟΡΦΩΤΙΚΟΥ ΠΡΟΓΡΑΜΜΑΤΟΣ:

Σκοπός του επιμορφωτικού αυτού προγράμματος είναι θεωρητική κατάρτιση και πρακτική εξειδίκευση των μελών της εκπαιδευτικής κοινότητας στις βασικές έννοιες της σεξουαλικής αγωγής, της εκπαιδευτικής ρομποτικής, της συμπερίληψης, του επαγγελματικού προσανατολισμού και της περιβαλλοντικής εκπαίδευσης ώστε να τους καταστήσει ικανούς να διδάξουν τη νέα αυτή δράση με επιστημονική και παιδαγωγική επάρκεια.

Επιχειρείται μία γνωριμία με τις νέες εξελίξεις στις Θεωρίες Μάθησης: Από τη διερεύνηση στη Δημιουργικότητα, την Ενσώματη Μάθηση και την Κοινωνικοσυναισθηματική Νοημοσύνη.

### ΕΠΙΜΕΡΟΥΣ ΣΤΟΧΟΙ:

#### **A. Σε επίπεδο γνώσεων:**

Οι εκπαιδευόμενοι θα μπορούν να:

1. ορίζουν την έννοια της σεξουαλικής αγωγής, της ρομποτικής, της συμπερίληψης, του επαγγελματικού προσανατολισμού και της περιβαλλοντικής εκπαίδευσης
2. έχουν την ικανότητα να κατανοούν τις βασικές αρχές, τις αξίες και τους στόχους της σεξουαλικής αγωγής, της ρομποτικής, της συμπερίληψης, του επαγγελματικού προσανατολισμού και της περιβαλλοντικής εκπαίδευσης
3. έχουν κατανοήσεις και κατακτήσει βασικά στοιχεία της φιλοσοφίας και της διδακτικής της σεξουαλικής αγωγής, της ρομποτικής, της συμπερίληψης, του επαγγελματικού προσανατολισμού και της περιβαλλοντικής εκπαίδευσης

## ***B. Σε επίπεδο ικανοτήτων***

Οι εκπαιδευόμενοι θα είναι σε θέση να:

1. καλλιεργήσουν την κριτική τους σκέψη αναφορικά με τα ζητήματα της σεξουαλικής αγωγής, της ρομποτικής, της συμπερίληψης, του επαγγελματικού προσανατολισμού και της περιβαλλοντικής εκπαίδευσης
2. συνειδητοποιήσουν τον κομβικό ρόλο της σεξουαλικής αγωγής, της ρομποτικής, της συμπερίληψης, του επαγγελματικού προσανατολισμού και της περιβαλλοντικής εκπαίδευσης στο χώρο του σχολείου
3. εφαρμόζουν τις κατευθυντήριες γραμμές της σεξουαλικής αγωγής, της ρομποτικής, της συμπερίληψης, του επαγγελματικού προσανατολισμού και της περιβαλλοντικής εκπαίδευσης στην εκπαιδευτική πρακτική

## ***Γ. Σε επίπεδο στάσεων και συμπεριφορών***

Οι εκπαιδευόμενοι να :

1. είναι θετικοί έναντι στις αρχές της και το περιεχόμενο της σεξουαλικής αγωγής, της ρομποτικής, της συμπερίληψης, του επαγγελματικού προσανατολισμού και της περιβαλλοντικής εκπαίδευσης
2. έχουν πειστεί για την αξία, τη σημασία εφαρμογής και προάσπισης της σεξουαλικής αγωγής, της ρομποτικής, της συμπερίληψης, του επαγγελματικού προσανατολισμού και της περιβαλλοντικής εκπαίδευσης στο χώρο του σχολείου
3. έχουν θετική στάση έναντι της φιλοσοφίας και της διδακτικής της σεξουαλικής αγωγής, της ρομποτικής, της συμπερίληψης, του επαγγελματικού προσανατολισμού και της περιβαλλοντικής εκπαίδευσης στο χώρο του σχολείου

4. είναι πρόθυμοι να εφαρμόσουν το περιεχόμενο και τις κατευθυντήριες γραμμές της σεξουαλικής αγωγής, της ρομποτικής, της συμπερίληψης, του επαγγελματικού προσανατολισμού και της περιβαλλοντικής εκπαίδευσης στο χώρο του σχολείου
5. υιοθετήσουν παιδαγωγικές μεθοδολογίες, όπως είναι η διερευνητική μάθηση, η δημιουργική - συμμετοχική ανακάλυψη, οι αναστοχαστικές πρακτικές, το σχέδιο δράσης με οπτική ανάπτυξης στρατηγικής και δράσης για την ευημερία, την πρόοδο και την επίλυση προβλημάτων της σχολικής και ευρύτερης κοινότητας, η αξιολόγηση βάσει αυτοπαρατήρησης και στοχαστικών διεργασιών.
6. εμπεδώσουν τις καινοτόμες εκπαιδευτικές πρακτικές της ενταξιακής εκπαιδευτικής πολιτικής, της συμπεριληπτικής διδασκαλίας και της θεσμικής παιδαγωγικής, πρακτικές και πολιτικές που καλλιεργούν τον σεβασμό, την κοινωνική αμοιβαιότητα και τις δεξιότητες επικοινωνίας και λήψης αποφάσεων για την επίλυση καθημερινών θεμάτων στο κοινωνικό πλαίσιο μάθησης και την σχολική κοινότητα.

## ΠΕΡΙΕΧΟΜΕΝΑ ΤΟΥ ΕΠΙΜΟΡΦΩΤΙΚΟΥ ΠΡΟΓΡΑΜΜΑΤΟΣ:

ΕΝΟΤΗΤΕΣ - ΕΚΠΑΙΔΕΥΤΕΣ	ΩΡΕΣ	ΕΒΔΟΜΑΔΕΣ
<p><b>ΕΝΟΤΗΤΑ 1: Η σεξουαλική αγωγή στα σχολεία / Χτίζοντας υγιή σχέση με το σώμα μας</b>  <b><u>(Μπούτσκου Λεμονιά)</u></b></p> <p>1.1 Η σωματική υγιεινή ως παράγοντας ανάπτυξης των νέων            1.2 Σεξουαλική διαπαιδαγώγηση και ταυτότητα φύλου            1.3 Σεξουαλική διαπαιδαγώγηση και εφηβική εγκυμοσύνη            1.4 Η σημασία της σεξουαλικότητας κατά την ανάπτυξη των νέων            1.5 Συνήθειες που βλάπτουν την υγεία. Ενημέρωση / Πρόληψη / Αντιμετώπιση            1.6 Δυσκολίες και ανασταλτικοί παράγοντες στην επικοινωνία των παιδιών με τους ενήλικες σε θέματα σεξουαλικότητας</p>	<b>150 ΩΡΕΣ</b>	6 ΕΒΔΟΜΑΔΕΣ
<p><b>ΕΝΟΤΗΤΑ 2: Ρομποτική με χρήση του πακέτου Mindstorm EV3 της Lego</b>  <b><u>(Γιώργος Κυριακού)</u></b></p> <p>2.1 1ο - Εισαγωγή            2ο - Το πακέτο Ρομποτικής Mindstorm EV3 της Lego            2.2 Γνωριμία με το προγραμματιστικό περιβάλλον του EV3            2.3 Κινητήρες και Αισθητήρες            2.4 Δομή Επανάληψης και Δομή Επιλογής</p>	<b>150 ΩΡΕΣ</b>	6 ΕΒΔΟΜΑΔΕΣ

2.5 Καλωδίωση Δεδομένων, Πράξεις και Μεταβλητές 2.6 Προκλήσεις : 1η – Αποφυγή εμποδίου και 2η – Ακολουθώντας τη γραμμή		
<b>ΕΝΟΤΗΤΑ 3: Συμπεριληπτική εκπαίδευση: πρακτικές και προεκτάσεις</b> <b><u>(Μπακιρτζή Ιωάννα)</u></b> 3.1 Το πλαίσιο της Συμπερίληψης 3.6 Εμπόδια και Πρακτικές προώθησης της συμπερίληψης 1/2 3.7 Εμπόδια και Πρακτικές προώθησης της συμπερίληψης 2/2 <b><u>(Χριστίδου Θεανώ)</u></b> 3.2 Ειδική Αγωγή vs Συμπερίληψη 3.3 Ετερότητα και Συμπεριληπτική Διαχείριση 1/2 3.4 Ετερότητα και Συμπεριληπτική Διαχείριση 2/2 3.5 Διαπολιτισμική και Συμπεριληπτική Εκπαίδευση	<b>175 ΩΡΕΣ</b>	7 ΕΒΔΟΜΑΔΕΣ
<b>ΕΝΟΤΗΤΑ 4: Επαγγελματικός Προσανατολισμός</b> <b><u>(Χρυσάγη Ελένη)</u></b> 4.1 Η έννοια της επαγγελματικής ταυτότητας 4.2 Τα τεστ ως εργαλεία του ΣΕΠ	<b>50 ΩΡΕΣ</b>	2 ΕΒΔΟΜΑΔΕΣ
<b>ΕΝΟΤΗΤΑ 5: Περιβαλλοντική Εκπαίδευση με Άξονα την Αειφόρο Ανάπτυξη</b> <b><u>(Νάκου Ευφροσύνη)</u></b> 5.1 Κατάρτιση στην Αειφορία και την πράσινη ανάπτυξη και την κλιματική αλλαγή. 5.2 Σύνδεση της ολιστικής θεώρησης με τον επιστημονικό αλφαριθμητισμό 5.3 Διεπιστημονική προσέγγιση σε πρόγραμμα Περιβαλλοντικής εκπαίδευσης 5.4 Διδακτική ενότητα με δραστηριότητες προσαρμοσμένες στην Αειφορία με σύγχρονες τεχνολογικές μεθόδους. 5.5 Εφαρμογές Γεωγραφικών συστημάτων πληροφοριών στη Περιβαλλοντική εκπαίδευση	<b>125 ΩΡΕΣ</b>	5 ΕΒΔΟΜΑΔΕΣ
<b>ΕΝΟΤΗΤΑ 5: ΤΕΛΙΚΗ ΕΡΓΑΣΙΑ</b> α) ΑΝΑΡΤΗΣΗ ΤΕΛΙΚΗΣ ΕΡΓΑΣΙΑΣ ΠΕΡΙΠΟΥ 2.000 ΛΕΞΕΩΝ β) ΑΝΑΡΤΗΣΗ ΣΧΟΛΙΩΝ (τουλάχιστον 100 λέξεων) σε 1 εργασία συναδέλφου σας, αναφερόμενοι στους παρακάτω άξονες: Περιεχόμενο, Δομή, Πρωτοτυπία, Σαφήνεια. + <b>ΣΥΝΤΟΝΙΣΜΟΣ (Κυριακού Γεώργιος)</b>	<b>50 ΩΡΕΣ</b>	2 ΕΒΔΟΜΑΔΕΣ
<b>ΣΥΝΟΛΟ ΩΡΩΝ:</b>	<b>700 ΩΡΕΣ</b>	<b>28 ΕΒΔΟΜΑΔΕΣ</b>

## Βιογραφικά Εκπαιδευτών:

Οι εισηγητές του επιμορφωτικού προγράμματος είναι μέλη της ΕΕΠΕΚ, εξειδικευμένοι Εκπαιδευτές Ενηλίκων, με πολυετή εμπειρία στο χώρο της Εκπαίδευσης Ενηλίκων & της Δια Βίου Μάθησης:

### Γιώργος Κυριακού



Ο Γιώργος Κυριακού είναι εκπαιδευτικός Δευτεροβάθμιας εκπαίδευσης, ειδικότητας Πληροφορικής. Έχει πολυετή διδακτική εμπειρία στη Δευτεροβάθμια εκπαίδευση καθώς και στην εκπαίδευση Ενηλίκων.

Είναι κάτοχος πτυχίου Ηλεκτρολόγων Μηχανικών και Μηχανικών Υπολογιστών (Πολυτεχνική Σχολή Α.Π.Θ.), όπου έλαβε και μεταπτυχιακό τίτλο, καθώς και μεταπτυχιακού στις Επιστήμες της Αγωγής (Παιδαγωγικής Σχολής Φλώρινας - Πανεπιστήμιο Δυτικής Μακεδονίας).

Συμμετείχε σε αρκετά σεμινάρια και επιμορφώσεις που αφορούν την Επιστήμη των Υπολογιστών αλλά και με την Επιστήμη της Αγωγής (Εκπαίδευση Εκπαιδευτών Ενηλίκων, Εκπαίδευση για Σχολεία Δεύτερης Ευκαιρίας, Διοίκηση στην Εκπαίδευση,

Σχολική Ψυχολογία κ.α.).

Έχει ασχοληθεί με τη [δημιουργία εκπαιδευτικών σεναρίων](#) με χρήση του προγραμματιστικού περιβάλλοντος [scratch](#) και με το πακέτο εκπαιδευτικής ρομποτικής της [Lego Mindstorms](#) καθώς και με την κατασκευή ιστοσελίδων, κυρίως με το CMS [Wordpress](#).

Αυτή τη στιγμή είναι Διευθυντής στο Σχολείο Δεύτερης Ευκαιρίας Φλώρινας.

(e-mail : [kyrgeo@sch.gr](mailto:kyrgeo@sch.gr))

### Ιωάννα Μπακιρτζή

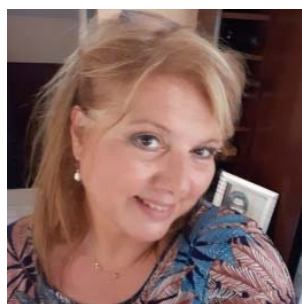


Η Δρ. Μπακιρτζή Ιωάννα είναι εκπαιδευτικός Πρωτοβάθμιας Εκπαίδευσης διορισμένη στο νομό Θεσσαλονίκης. Από το 2010 δουλεύει σε δομές τόσο γενικής όσο και ειδικής εκπαίδευσης. Οι μεταπτυχιακές της σπουδές είναι πάνω στην Ειδική Αγωγή («Μεθοδολογία και Ειδική Αγωγή για την Ένταξη Μαθητών με Αναπηρία», κρατικό Πανεπιστήμιο Ρώμης, Roma Tre) ενώ στο διδακτορικό της ασχολήθηκε με τρόπους προώθησης της Συμπεριληπτικής Εκπαίδευσης (τίτλος διατριβής: «Μια έρευνα δράσης για την προώθηση της Συμπεριληπτικής Εκπαίδευσης, μέσω της Καθολικής Σχεδίασης για Μάθηση και της Ολικής Ποιότητας στην Πρωτοβάθμια Εκπαίδευση της Ελλάδας»,

Πανεπιστήμιο Λευκωσίας). Έχει συγγράψει αρκετά άρθρα και έχει συμμετάσχει σε διεθνή συνέδρια με θεματικές γύρω από τη Συμπεριληπτική Εκπαίδευση. Είναι Εκπαιδύτρια Ενηλίκων, ενώ έχει παρακολουθήσει σεμινάρια για τη Διοίκηση της Εκπαίδευσης.

(e-mail : [iobakirtzik@yahoo.gr](mailto:iobakirtzik@yahoo.gr))

### Λεμονιά Μπούτσκου



Η Λεμονιά Μπούτσκου γεννήθηκε το 21/11/1966 και μένει στο Αμύνταιο, όπου και εργαζόταν ως μαθηματικός και υποδιευθύντρια στο Γυμνάσιο Αμυνταίου έως το 2020. Από τον Σεπτέμβριο του 2020 έως σήμερα είναι προϊστάμενη Αυτοτελούς Τμήματος του ΥΠΑΙΘ. Έχει ολοκληρώσει τις σπουδές της στο Μαθηματικό το 1988 και το δεύτερο πτυχίο της στην Γεωτεχνολογία Περιβάλλοντος, του τμήματος



Μηχανικών Περιβάλλοντος το 2017. Έχει παρακολουθήσει και αποκτήσει με επιτυχία 3 μεταπτυχιακά προγράμματα, το πρώτο στην Εφαρμοσμένη Στατιστική για Εκπαιδευτικούς και Στελέχη επιχειρήσεων και Οργανισμών το 2009 , το δεύτερο στην Εκπαιδευτική Ηγεσία το 2014 καθώς και στη Διδακτική των Μαθηματικών 2017. Το 2021 αναγορεύτηκε διδάκτορας του Πανεπιστημίου Μακεδονίας. Έχει αποκτήσει επίσης το πτυχίο της ΑΣΠΑΙΤΕ Ειδίκευση στη Συμβουλευτική και τον Προσανατολισμό (Π.Ε.ΣΥ.Π) το 2015. Η κα. Μπούτσκου έχει συμμετάσχει ως εισηγήτρια σε συνολικά 36 συνέδρια. Έχει παρακολουθήσει επιμορφώσεις άνω των 4000 ωρών, τουλάχιστον 59 επιμορφωτικά σεμινάρια, 40 συνέδρια και 21 ημερίδες από το 2005 έως και σήμερα. Δραστηριοποιείται στον χώρο των καινοτόμων δράσεων και στην διοίκηση εκπαιδευτικών μονάδων από το 2011 και έχει συμμετάσχει ως κριτής εργασιών σε 4 διαγωνισμούς από το 2012 έως και το 2015. Επίσης είναι μέλος του παραρτήματος της Ελληνικής Μαθηματικής Εταιρείας Φλώρινας, μέλος του Ελληνικού Στατιστικού Ινστιτούτου και της Ένωσης Ελλήνων Φυσικών και πρέσβειρα της Ακαδημίας Ασφαλούς Διαδικτύου. Ακόμη ανήκει στην Επιστημονική Ένωση για την προώθηση της Εκπαιδευτικής Καινοτομίας και είναι μέλος συλλόγου Συμβούλων με ειδίκευση στη Συμβουλευτική και τον Επαγγελματικό Προσανατολισμό.

(e-mail : [lemonmp3@gmail.com](mailto:lemonmp3@gmail.com))

### Ευφροσύνη Νάκου



Η Ευφροσύνη Νάκου είναι εκπαιδευτικός Β/θμιας εκπαίδευσης, ειδικότητας Πτυχιούχου Πολιτικού Μηχανικού και Περιβαλλοντολόγου. Έχει εργαστεί ως Πολιτικός Μηχανικός με δικό της Τεχνικό γραφείο, έχει διατελέσει Σύμβουλος στην Τοπική Αυτοδιοίκηση, επίσης έχει εργαστεί ως Περιβαλλοντολόγος σε υπηρεσία του ΠΕ.ΧΩ., σε Περιφέρεια.

Έχει συμμετάσχει σε ομαδική συγγραφή βιβλίων, και πάνω από 20 άρθρων σε διεθνή και ελληνικά επιστημονικά περιοδικά και συνέδρια. Η κύρια συγγραφική της ενασχόληση, αφορά τον Επιστημονικό Αλφαριθμητισμό και την διδακτική μεθοδολογία καθώς και την Περιβαλλοντική Εκπαίδευση. Έχει συμμετάσχει σε Ευρωπαϊκό ερευνητικό πρόγραμμα PARSEL, υπό την αιγίδα του πανεπιστημίου Ιωαννίνων καθώς και στη συγγραφή διδακτικού υλικού για το Πανεπιστήμιο Αιγαίου στα πλαίσια του θερινού σχολείου. Έχει διδακτική εμπειρία στη Δευτεροβάθμια και την Τριτοβάθμια εκπαίδευση καθώς και στην εκπαίδευση εκπαιδευτικών και ενηλίκων. Είναι κάτοχος πτυχίου Πολιτικού Μηχανικού, Πτυχίο Περιβαλλοντολόγου, μεταπτυχιακού Διατμηματικού, στο Πανεπιστήμιο Ιωαννίνων στην «Αγροχημεία Περιβάλλοντος», Παιδαγωγικό του τμήματος ΠΑΤΕΣ της ΑΣΠΑΙΤΕ Ιωαννίνων, Εξειδίκευση στην Νομοθεσία της Τοπικής Αυτοδιοίκησης και σχεδιασμού Ευρωπαϊκών προγραμμάτων .

(e-mail : [ershnak@yahoo.gr](mailto:ershnak@yahoo.gr))

### Θεανώ Χριστίδου

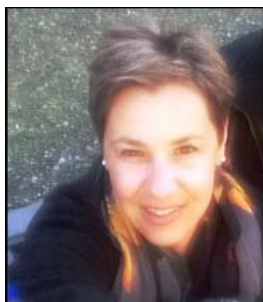


Η Χριστίδου Θεανώ είναι εκπαιδευτικός Α/βμιας εκπαίδευσης. Ολοκλήρωσε τις πτυχιακές της σπουδές στο τμήμα Επιστημών Προσχολικής Αγωγής και Εκπαίδευσης του Αριστοτελείου Πανεπιστημίου Θεσσαλονίκης (Α.Π.Θ), λαμβάνοντας ως τομέα κατεύθυνσης σπουδών την Παιδαγωγική. Συνέχισε τις σπουδές της στο κοινό Πρόγραμμα Μεταπτυχιακών Σπουδών των Πανεπιστημίων Πατρών και Λευκωσίας με τίτλο «Ειδική Αγωγή και Εκπαίδευση», όπου αποφοίτησε με «Άριστα». Στο πλαίσιο του ΜΠΣ, η ερευνητική της δράση προσανατολίστηκε στη μελέτη του σχολικού αποκλεισμού ευάλωτων ομάδων μαθητών, ως φαινόμενο αλληλο-εξαρτώμενο με τη Συμπεριληπτική Εκπαίδευση, όπου λόγω της πρωτοτυπίας του ερευνητικού της πονήματος της προτάθηκε η εκπόνηση διδακτορικής διατριβής. Παράλληλα, έχει πραγματοποιήσει πάνω από 25 εισηγήσεις σε διεθνή και ελληνικά επιστημονικά συνέδρια με κριτές, ενώ έχει

παρακολουθήσει πλήθος επιμορφωτικών προγραμμάτων, σεμιναρίων και εργαστηρίων. Οι δημοσιεύσεις της σε τόμους περιλήψεων και σε πρακτικά διεθνών και ελληνικών επιστημονικών συνεδρίων με κριτές ξεπερνούν τις 20. Αποτελεί τακτικό μέλος της Παιδαγωγικής Εταιρείας Ελλάδος, σύμφωνα με τις διατάξεις του Καταστατικού της, καθώς και ενεργό μέλος της Επιστημονικής Ένωσης για την Προώθηση της Εκπαιδευτικής Καινοτομίας (Ε.Ε.Π.Ε.Κ.), στην οποία, μάλιστα, έχει διατελέσει πρόεδρος συνεδρίων. Τον τελευταίο χρόνο εργάζεται ως αναπληρώτρια νηπιαγωγός, ενώ παράλληλα έχει αναλάβει τα καθήκοντα μετάφρασης του ψυχομετρικού προβολικού εγχειριδίου «Fairly Tale Test» της Δρ. Κουλάκογλου Αικατερίνης, Καθηγήτρια Ψυχολογίας και ιδρύτρια της Projective Fairy Tale Test Society (2006).

(e-mail : [annixristidou@hotmail.com](mailto:annixristidou@hotmail.com))

## Ελένη Χρυσάγη



Η Ελένη Χρυσάγη, είναι κάτοχος μεταπτυχιακού διπλώματος ειδίκευσης (MSc) με τίτλο: “Τεχνολογίες Περιβάλλοντος στην Περιβαλλοντική Νομοθεσία”, στο τμήμα Μηχανικών Περιβάλλοντος του Δημοκρίτειου Πανεπιστημίου Θράκης (2019). Κατέχει Master στη Διοίκηση Επιχειρήσεων (MBA) από το Ελληνικό Ανοικτό Πανεπιστήμιο (2015) και πτυχίο στην διοίκηση επιχειρήσεων από το ίδιο πανεπιστημιακό ίδρυμα (2011). Ακόμα, έχει κατάρτιση επίπεδου Μετά-δευτεροβάθμιας εκπαίδευσης (IEK), ως Ειδικός Ξενοδοχειακών Υπηρεσιών και Τροφοδοσίας (2001).

Παράλληλα, είναι σύμβουλος επαγγελματικού προσανατολισμού και σταδιοδρομίας, (ΠΕΣΥΠ –ΑΣΠΑΙΤΕ), 2020. Κατέχει Πιστοποιητικό Παιδαγωγικής και Διδακτικής επάρκειας από την ΑΣΠΑΙΤΕ (2019), ενώ έχει παρακολουθήσει και πιστοποιηθεί με ποικίλα επιμορφωτικά σεμινάρια όπως «Διαπολιτισμική εκπαίδευση» από το Πανεπιστήμιο Μακεδονίας (2020), «Εκπαίδευση εκπαιδευτών ενηλίκων» από το ΕΚΠΑ, την «Εκπαίδευση εκπαιδευτών ενηλίκων στη δια βίου μάθηση», «Το πλαίσιο της επαγγελματικής εκπαίδευσης και κατάρτισης» και άλλα ποικίλα προγράμματα σχετικά με «Μηχανογραφημένη Λογιστική» κ.α

Μιλάει την αγγλική και μέτρια την γερμανική γλώσσα.

Έχει δημοσιεύσει άρθρα σε διεθνή περιοδικά και έχει συμμετάσχει σε συνέδρια σχετικά με την συμβουλευτική και τον επαγγελματικό προσανατολισμό ευάλωτων ομάδων.

Έχει απασχοληθεί εθελοντικά με την εκπαίδευση μεταναστών, σε προγράμματα με προσανατολισμό την αγορά εργασίας στο διαπολιτισμικό κέντρο Πυξίδα, του ΕΣΠ.

Απασχολήθηκε για έτη ως διευθύντρια εισαγωγικής επιχείρησης χονδρικού εμπορίου. Στο παρελθόν έχει εργαστεί σε λογιστήρια σε ιδιωτικές επιχειρήσεις και βιομηχανίες, ενώ πρωτίτερα, απασχολείτο στον τουριστικό κλάδο.

Σήμερα εργάζεται ως εκπαιδευτικός σε ΕΠΑΛ, ΓΕΛ, ΕΠΑΣ και Δ.ΙΕΚ

(e-mail : [xrisagi@gmail.com](mailto:xrisagi@gmail.com))

## Επιστημονικά υπεύθυνος του προγράμματος:

Γιώργος Κυριακού - συντονιστής ( [kyrgeo@sch.gr](mailto:kyrgeo@sch.gr))