



Αρ. Πρωτ.: 20/23-02-2023



ΠΡΟΣ:

Επιστημονική Ένωση για την
Προώθηση της Εκπαιδευτικής
Καινοτομίας
Καρφή 52, Τ.Κ. 41334, Λάρισα
Τηλ.: 6932078466 - 6972038117
Fax: 211 800 1167
E-mail: info@eepek.gr
URI: www.eepek.gr

- Εκπαιδευτικούς όλων των βαθμίδων & όλων των ειδικοτήτων (Α/θμιας, Β/θμιας, Γ/θμιας Εκπ/σης, ΣΔΕ, ΙΕΚ, κλπ.) που είναι (ή επιθυμούν να γίνουν) Μέλη της ΕΕΠΕΚ, όλης της Ελλάδας
- Φοιτητές – Αποφοίτους
- Εκπαιδευτές Ενηλίκων – ΣΔΕ – ΙΕΚ, κ.λπ.

Θέμα: «ΕΠΙΜΟΡΦΩΣΗ ΕΠΙΜΕΛΗΤΡΙΩΝ/ΩΝ ΓΙΑ ΤΗ ΔΙΑΠΑΙΔΑΓΩΓΗΣΗ ΚΑΙ ΤΗ ΦΡΟΝΤΙΔΑ ΠΑΙΔΙΩΝ»: Υποβολή αιτήσεων παρακολούθησης καινοτόμου επιμορφωτικού προγράμματος μεγάλης διάρκειας (**450 ωρών**) της Ε.Ε.Π.Ε.Κ. από απόσταση (εξ ολοκλήρου).

Σας ενημερώνουμε ότι η Επιστημονική Ένωση για την Προώθηση της Εκπαιδευτικής Καινοτομίας (Ε.Ε.Π.Ε.Κ.), σύλλογος μη κερδοσκοπικού χαρακτήρα, που εκπροσωπεί εκπαιδευτικούς και στελέχη της εκπαίδευσης όλων των βαθμίδων, επιστήμονες, ερευνητές και ειδικούς που έχουν ως κοινό ενδιαφέρον το σχεδιασμό, την υλοποίηση, την αξιολόγηση και την προώθηση καινοτόμων δράσεων και πρακτικών στην Πρωτοβάθμια και τη Δευτεροβάθμια Εκπαίδευση, στο πλαίσιο των επιμορφωτικών δράσεων μεγάλης διάρκειας προς τα μέλη της, απευθύνει πρόσκληση υποβολής αιτήσεων παρακολούθησης του παρακάτω εξ ολοκλήρου από απόσταση μεγάλης διάρκειας επιμορφωτικού προγράμματος της:

A/A	Τίτλος:	Ημερομηνία έναρξης:	Ημέρες & ώρες διεξαγωγής:	Συνολική διάρκεια:	Χώρος Υλοποίησης:	Επιμορφωτές:
147	ΕΠΙΜΟΡΦΩΣΗ ΕΠΙΜΕΛΗΤΡΙΩΝ/ΩΝ ΓΙΑ ΤΗ ΔΙΑΠΑΙΔΑΓΩΓΗΣΗ ΚΑΙ ΤΗ ΦΡΟΝΤΙΔΑ ΠΑΙΔΙΩΝ	20/03/2023	Ασύγχρονη μορφή σε πλατφόρμα Moodle	450 ώρες (18 εβδομάδες)	Εξ αποστάσεως (Εξ ολοκλήρου)	ΜΠΑΤΣΗ ANNA ΣΑΚΕΛΛΑΡΑΚΗ ΚΑΛΟΜΟΙΡΑ ΣΚΑΡΜΟΥΤΣΟΥ ΑΙΚΑΤΕΡΙΝΗ ΨΑΘΟΠΟΥΛΟΥ ΞΑΝΘΗ ΠΟΜΠΙΕΡΗ ΑΓΓΕΛΙΚΗ ΝΙΚΟΥ ΚΩΝΣΤΑΝΤΙΝΑ ΒΟΛΑΚΑΚΗ ΑΣΠΑΣΙΑ-ΑΘΗΝΑ ΜΠΙΤΣΩΡΗ ΖΩΗ

Αίτηση παρακολούθησης των επιμορφωτικών προγραμμάτων της έχουν δικαίωμα να υποβάλλουν όλα τα μέλη της Ε.Ε.Π.Ε.Κ, ενώ για τα μη μέλη –ανεξαρτήτως ειδικότητας & βαθμίδας εκπαίδευσης- δίνεται η δυνατότητα εγγραφής ως μέλος της Ε.Ε.Π.Ε.Κ., μέχρι και την καταληκτική ημερομηνία υποβολής αιτήσεων για το πρόγραμμα, δηλ. **19/03/2023** (για την εγγραφή στην Ε.Ε.Π.Ε.Κ. ακολουθήστε τις οδηγίες της ιστοσελίδας: <https://www.eepek.gr/el/enosi/eggrafi-stin-enosi>).

Για την υποβολή αίτησης παρακολούθησης των καινοτόμων επιμορφωτικών προγραμμάτων Μεγάλης Διάρκειας της Ε.Ε.Π.Ε.Κ.:

1) **Όσοι είστε ήδη μέλη της ΕΕΠΕΚ**, μπείτε στο <https://www.eepek.gr/el/enosi/eisodos-melwn> και εισάγετε το όνομα χρήστη και τον κωδικό της ΕΕΠΕΚ και επιλέξτε **«Είσοδος»**. Στη συνέχεια, επιλέξτε το **«Υποβολή αίτησης»** που βρίσκεται δεξιά από το σεμινάριο Μεγάλης Διάρκειας που επιθυμείτε να παρακολουθήσετε. Κατόπιν, επιλέξτε **μέθοδο πληρωμής** και **αφού ολοκληρωθεί η διαδικασία**, θα έχετε κάνει ολοκληρωμένα την αίτηση. Εάν επιλέξετε τραπεζική κατάθεση, ενδεχομένως να χρειαστούν 1 έως 4 ημέρες από τη στιγμή που θα πληρώσετε, ώσπου να φανεί στο σύστημα η απόδειξη και η επιβεβαίωση ότι έχετε ενεργή θέση στο σεμινάριο, ενώ αν επιλέξετε χρέωση χρεωστικής ή πιστωτικής κάρτας, η διαδικασία ολοκληρώνεται άμεσα.

2) **Όσοι ΔΕΝ είστε ήδη μέλη της ΕΕΠΕΚ**, πρέπει πρώτα να κάνετε την εγγραφή σας στην ΕΕΠΕΚ, επιλέγοντας από το μενού: Η Ένωση → Εγγραφή ή το σύνδεσμο <https://www.eepek.gr/el/enosi/eggrafi-stin-enosi>, ώστε να αποκτήσετε όνομα χρήστη και κωδικό. **Αφού γίνετε μέλη**, ακολουθήστε τα βήματα της πιο πάνω παραγράφου 1).

Η αίτησή σας μπορεί να αναιρεθεί οποτεδήποτε, επιλέγοντας το: **«Αναίρεση αίτησης»**.

ΣΗΜΑΝΤΙΚΟ: Η ενημέρωση των επιλεγέντων και οι οδηγίες εισόδου στην πλατφόρμα τηλεκπαίδευσης θα γίνονται ΜΟΝΟ μέσα από το πληροφοριακό σύστημα των μελών της ΕΕΠΕΚ (<https://www.eepek.gr/el/enosi/eisodos-melwn> - Είσοδος με τους κωδικούς μελών), **ΑΠΟ ΤΗΝ ΗΜΕΡΟΜΗΝΙΑ ΕΝΑΡΞΗΣ ΤΟΥ ΠΡΟΓΡΑΜΜΑΤΟΣ ΚΑΙ ΜΕΤΑ.**

Εκεί, και συγκεκριμένα στην ενότητα Σεμινάρια μεγάλης διάρκειας που έχω επιλεγεί να παρακολουθήσω θα βρίσκεται ο σχετικός σύνδεσμος **Οδηγίες εισόδου στο σεμινάριο** (δίπλα στο εκάστοτε σεμινάριο που έχετε επιλεγεί).

ΠΡΟΣΟΧΗ ΜΕΓΑΛΗ: **Δεν θα αποστέλλεται πλέον e-mail** με την ενημερωτική επιστολή, καθώς ενημερώνεστε μόνοι σας μέσα από το πληροφοριακό σύστημα και το σχετικό σύνδεσμο (**Οδηγίες εισόδου στο σεμινάριο**).

Καταληκτική ημερομηνία υποβολής αιτήσεων συμμετοχής: 19/03/2023

ΔΙΕΥΚΡΙΝΙΣΕΙΣ:

- ❖ Η συμμετοχή των επιμορφούμενων στο πρόγραμμα **ΔΕΝ ΕΙΝΑΙ ΔΩΡΕΑΝ**, αλλά **ΠΡΟΫΠΟΘΕΤΕΙ ΠΛΗΡΩΜΗ ΕΚΤΑΚΤΗΣ ΣΥΝΔΡΟΜΗΣ μελών, 30€ (η διαδικασία πληρωμής γίνεται μέσα από το πληροφοριακό σύστημα των μελών της ΕΕΠΕΚ)**.
- ❖ Θα ικανοποιηθούν **ΟΛΕΣ οι αιτήσεις**.
- ❖ Η παρακολούθηση αυτού του επιμορφωτικού προγράμματος **δεν επηρεάζει καθ' οιονδήποτε τρόπο τη συμμετοχή των μελών σε όλα τα υπόλοιπα επιμορφωτικά προγράμματα της ΕΕΠΕΚ (δωρεάν και μη)**.

➤ Η Ε.Ε.Π.Ε.Κ. χορηγεί **επίσημες βεβαιώσεις επιτυχούς παρακολούθησης** στους επιμορφούμενους, μετά από την επιτυχή παρακολούθηση του εκάστοτε προγράμματος.

Όλες οι βεβαιώσεις **αναρτώνται στο προφίλ των μελών της ΕΕΠΕΚ (<https://www.eepek.gr/el/enosi/eisodos-melwn>) 3 - 4 εβδομάδες μετά τη λήξη του εκάστοτε προγράμματος**.

➤ **Όλα τα προγράμματα της Ε.Ε.Π.Ε.Κ ξεκινούν κανονικά στην προγραμματισμένη τους ημερομηνία.**

Προϋποθέσεις για επιτυχή παρακολούθηση:

Προκειμένου η παρακολούθηση να θεωρείται επιτυχής, οι συμμετέχοντες οφείλουν:

- **Να μελετούν το επιμορφωτικό υλικό** της κάθε εβδομάδας.
- Να έχουν **ενεργή παρουσία σε συζητήσεις στο forum** στα πλαίσια της αλληλεπίδρασης.
- Να παραδώσουν **μια τελική εργασία 2.000 λέξεων περίπου**.
- Να αναρτήσουν **εμπειριστατωμένα σχόλια (τουλάχιστον 100 λέξεων)** σε 1 εργασία συναδέλφου τους, αναφερόμενοι στους παρακάτω άξονες:
 - α) Περιεχόμενο – Δομή – Πρωτοτυπία - Σαφήνεια.

Υποβολή εργασίας – σχολίων ΜΕΤΑ τη λήξη του προγράμματος δεν γίνεται αποδεκτή.

Για περισσότερες πληροφορίες – διευκρινίσεις εγγραφών:

www.eepek.gr & 6932078466 (Δημήτρης Λιόβας – ώρες 16:00 – 22:00).

Για την Επιτροπή Επιμόρφωσης της Ε.Ε.Π.Ε.Κ.

Ο Πρόεδρος

Δημήτρης Κολοκοτρώνης



Ο Αντιπρόεδρος

Δημήτρης Λιόβας

****Νέα προγράμματα** θα ανακοινώνονται **διαρκώς**, σε όλη την Ελλάδα**

*****Ακολουθεί το αναλυτικό πρόγραμμα του επιμορφωτικού προγράμματος*****

147ο ΕΠΙΜΟΡΦΩΤΙΚΟ ΣΕΜΙΝΑΡΙΟ μεγάλης διάρκειας (450 ωρών)

Η Επιστημονική Ένωση για την Προώθηση της Εκπαιδευτικής Καινοτομίας (ΕΕΠΕΚ), συνεχίζοντας τη δράση της στον τομέα της διοργάνωσης σεμιναρίων και στοχεύοντας διαρκώς στην κάλυψη των σύγχρονων επαγγελματικών αναγκών και στην αναβάθμιση των δεξιοτήτων και των προσόντων των εκπαιδευτών ενηλίκων και των εκπαιδευτικών όλων των βαθμίδων και ειδικοτήτων, σχεδίασε και οργάνωσε την υλοποίηση του επιμορφωτικού προγράμματος «[ΕΠΙΜΟΡΦΩΣΗ ΕΠΙΜΕΛΗΤΡΙΩΝ/ΩΝ ΓΙΑ ΤΗ ΔΙΑΠΑΙΔΑΓΩΓΗΣΗ ΚΑΙ ΤΗ ΦΡΟΝΤΙΔΑ ΠΑΙΔΙΩΝ](#)», διάρκειας [450 ωρών](#).

Το πρόγραμμα αυτό πρόκειται να υλοποιηθεί με τη μέθοδο της **εξ αποστάσεως εκπαίδευσης**.

Μετά την επιτυχή ολοκλήρωση του επιμορφωτικού προγράμματος και, αφού ολοκληρωθούν οι προβλεπόμενες διαδικασίες αξιολόγησης, οι εκπαιδευόμενοι θα αποκτήσουν επίσημη Βεβαίωση Επιτυχούς Παρακολούθησης από την ΕΕΠΕΚ.

Το σεμινάριο απευθύνεται σε εκπαιδευτικούς όλων των ειδικοτήτων, Α/θμιας και Β/θμιας Εκπαίδευσης (Δημόσιας και Ιδιωτικής), σε Εκπαιδευτές Ενηλίκων και Εκπαιδευτές ΣΔΕ, σε Στελέχη δομών μη τυπικής ή/και τυπικής εκπαίδευσης, σε πτυχιούχους όλων των Σχολών (Θετικών, Ανθρωπιστικών, Παιδαγωγικών, Κοινωνικών επιστημών, κ.λπ.), καθώς και σε οποιουσδήποτε άλλους (Ανεργους ή/και φοιτητές όλων των ειδικοτήτων) που τους ενδιαφέρει η ενασχόληση με το ευρύτερο επιστημονικό πεδίο της [ΕΠΙΜΟΡΦΩΣΗΣ ΕΠΙΜΕΛΗΤΡΙΩΝ/ΩΝ ΓΙΑ ΤΗ ΔΙΑΠΑΙΔΑΓΩΓΗΣΗ ΚΑΙ ΤΗ ΦΡΟΝΤΙΔΑ ΤΩΝ ΠΑΙΔΙΩΝ](#).

ΣΚΟΠΟΣ ΤΟΥ ΕΠΙΜΟΡΦΩΤΙΚΟΥ ΠΡΟΓΡΑΜΜΑΤΟΣ:

Ο σκοπός αυτού του επιμορφωτικού προγράμματος είναι να επιμορφώσει και να εκπαιδεύσει όλες και όλους τους ενδιαφερόμενους, ώστε να έχουν τα απαραίτητα ουσιαστικά εφόδια και τις απαιτούμενες ειδικές γνώσεις προκειμένου να μπορούν εργασθούν και να απασχοληθούν ως Επιμελητές (παιδαγωγοί - φροντιστές) παιδιών.

ΕΠΙΜΕΡΟΥΣ ΣΤΟΧΟΙ:

A. Σε επίπεδο γνώσεων:

Οι εκπαιδευόμενοι θα μπορούν :

- Να γνωρίσουν την έννοια της επιδημιολογίας.
- Να διακρίνουν τα θεμέλια της.
- Να ενημερωθούν σχετικά με τις τάσεις του παρελθόντος και του μέλλοντος στην υγεία και στη νόσο.
- Να έρθουν σε επαφή με τα μέτρα νοσηρότητας και θνησιμότητας.

- Να κατανοήσουν την σχέση επιπολασμού και επίπτωσης.
- Να γνωρίσουν τους δείκτες και τη σημασία τους.
- Να γνωρίσουν την ορολογία που σχετίζεται με τις περιγραφικές μελέτες
- Να γνωρίσουν τις μεθόδους για την δημιουργία υποθέσεων.
- Να διακρίνουν τα χαρακτηριστικά του ατόμου, του τόπου και του χρόνου.
- Να γνωρίζουν πόσο σημαντική είναι η Υγιεινή των Χεριών και η χρήση αντισηπτικού διαλύματος.
- Να διακρίνουν τα προβλήματα που μπορεί να προκύψουν στην κοινότητα από τη μη τήρηση των οδηγιών Υγιεινής των χεριών γενικά αλλά ειδικά σε περίοδο πανδημίας.
- Να αναγνωρίζουν τα προβλήματα που μπορούν να προκύψουν από τη μη τήρηση των οδηγιών Υγιεινής των χεριών γενικά αλλά και ειδικά σε περίοδο πανδημίας.
- Να αναφέρουν τα βασικά βήματα για το σωστό πλύσιμο των χεριών.
- Να αναφέρουν τα βασικά βήματα για το σωστό τρόπο εφαρμογής αντισηπτικού διαλύματος.
- Να γνωρίζουν πόσο σημαντική είναι η σωστή χρήση της μάσκας.
- Να διακρίνουν τα προβλήματα που μπορεί να προκύψουν από τη μη χρήση της μάσκας γενικά αλλά ειδικά σε περίοδο πανδημίας.
- Να διακρίνουν πότε και που πρέπει να κάνουμε χρήση μάσκας.
- Να γνωρίζουν πόσο σημαντικός είναι ο καθαρισμός και η απολύμανση επιφανειών και χώρων ειδικά σε περίοδο πανδημίας.
- Να γνωρίζουν πόσο σημαντικός είναι ο παιδικός εμβολιασμός.
- Να γνωρίζουν τι είναι τα εμβόλια.
- Να αναγνωρίσουν τα προβλήματα που μπορεί να προκύψουν από ψευδείς δημοσιεύσεις περί εμβολιασμού.
- Να απαριθμούν τις κατηγορίες των ευπαθών ομάδων που πρέπει να εμβολιαστούν με αντιγριπικά εμβόλια.
- Να γνωρίσουν την έννοια του ήθους και της ηθικής
- Να διακρίνουν την μετάβαση από την ηθική στην μεταηθική.
- Να αναγνωρίσουν την έννοια της εφαρμοσμένης ηθικής και των κλάδων της.
- Να γνωρίσουν τον κλάδο της επαγγελματικής ηθικής.

B. Σε επίπεδο δεξιοτήτων

Οι εκπαιδευόμενοι θα είναι σε θέση :

- Να είναι σε θέση να κατηγοριοποιούν τις μεταβλητές που θα μπορούσαν να καλυφθούν σε μια περιγραφή της υγείας.
- Να είναι σε θέση να διακρίνουν τους δείκτες.
- Να εφαρμόζουν τον τύπο της Διασύνδεσης μεταξύ επιπολασμού και επίπτωσης.
- Να χειρίζονται αποτελεσματικά τους δείκτες.
- Να είναι σε θέση να διατυπώνουν υποθέσεις.
- Να εφαρμόζουν τους κανόνες του John Stuart Mill.
- Να επιδεικνύουν τόσο στους γονείς όσο και στα παιδιά το σωστό τρόπο πλυσίματος των χεριών.
- Να επιδεικνύουν τόσο στους γονείς όσο και στα παιδιά το σωστό τρόπο εφαρμογής αντισηπτικού διαλύματος.
- Να επιδεικνύουν τόσο στους γονείς όσο και στα παιδιά το σωστό τρόπο εφαρμογής μάσκας.
- Να εφαρμόζουν τον καθαρισμό και την απολύμανση των επιφανειών στους χώρους και στις επιφάνειες που χρησιμοποιούνται ειδικά από τα παιδιά και τα βρέφη.
- Να αναλύουν τα προβλήματα που μπορούν να προκύψουν από τον μη εμβολιασμό των παιδιών.
- Να αποκτήσουν ικανότητες που να ανταποκρίνονται στις αρχές που διέπουν την ιατρική ηθική
- Να γνωρίσουν την έννοια της Ιατρικής Ηθικής και την μετάβασή της από την παραδοσιακή στην αναλυτική.
- Να προσδιορίζουν την νομοθεσία που διέπει τον συγκεκριμένο κλάδο

Γ. Σε επίπεδο στάσεων και συμπεριφορών

Οι εκπαιδευόμενοι θα μπορούν :

- Να αποδεχτούν το λάθος κατά την εκτέλεση μιας επιδημιολογικής έρευνας ώστε να διεξαχθεί σωστά.
- Να γίνονται αποτελεσματικοί στην διαδικασία της συσσώρευσης.
- Να εκτιμούν τη σημασία και την αναγκαιότητα του σωστού πλυσίματος των χεριών και να παροτρύνουν τα παιδιά να πλένουν σωστά τα χέρια τους τόσο σε εξωτερικούς χώρους όσο και στο σπίτι, για να περιοριστεί η πανδημία και να παραμείνουμε υγιείς.
- Να συνειδητοποιήσουν την σημασία της τόσο απλής αλλά τόσο σημαντικής Υγιεινής των Χεριών για την εξασφάλιση της δημόσιας υγείας.
- Να εκτιμήσουν τη σημασία και την αναγκαιότητα της χρήσης της μάσκας και να παροτρύνουν τα παιδιά να την φορούν σε όλους τους χώρους έξω από το σπίτι (ή και κάποιες φορές μέσα σε αυτό), για να περιοριστεί η πανδημία και να παραμείνουμε υγιείς.
- Να συνειδητοποιήσουν την σημασία της χρήσης της μάσκας για την διασφάλιση της δημόσιας υγείας.
- Να παροτρύνουν τους γονείς για τον σωστό καθαρισμό και απολύμανση των επιφανειών.
- Να συνειδητοποιήσουν την σημασία της όσο το δυνατόν μεγαλύτερης εμβολιαστικής κάλυψης του πληθυσμού για την εξασφάλιση τα δημόσιας υγείας.
- Να παροτρύνουν τους γονείς για τον έγκαιρο και πλήρη εμβολιασμό των παιδιών.
- Να εκτιμούν την σημασία του εμβολιασμού κατά της εποχικής γρίπης και να οργανώνουν έγκαιρα τον δικό τους εμβολιασμό.
- Να παροτρύνουν τους γονείς για τον έγκαιρο εμβολιασμό τους κατά της εποχικής γρίπης ώστε να μην θέτουν σε κίνδυνο το εαυτό τους και τα παιδιά τους.

- Να υιοθετούν την αναγκαιότητα των εμβολίων των ταξιδιωτών και πριν από πιθανά ταξίδια να ελέγχουν και να κάνουν τα εμβόλια που απαιτούνται για την ασφάλειά τους και των παιδιών που φροντίζουν.
- Να συνειδητοποιήσουν ότι η ηθική φιλοσοφία είναι σημαντική για την χώρα μας.
- Να υιοθετήσουν γνώσεις πάνω στις βασικές αρχές της ηθικής φιλοσοφίας
- Να εκτιμήσουν τη σημασία και την αναγκαιότητα της έννοιας του ήθους και της ηθικής.
- Να είναι σε θέση να διακρίνουν τις φιλοσοφικές και πρακτικές προσεγγίσεις της Ιατρικής Ηθικής
- Να συνειδητοποιήσουν το χάσμα μεταξύ θεωρίας και πράξης και τη σχέση μεταξύ ηθικής και νόμου.
- Να εκτιμήσουν τη σημασία του ηθικού διλήμματος.

Επιπλέον, επιδιώκεται οι εκπαιδευόμενοι να είναι σε θέση:

- Να γνωρίσουν τις θεωρίες της Ηθικής της Φροντίδας
- Να είναι σε θέση να διακρίνουν την Κριτική πάνω στην συγκεκριμένη θεωρία.
- Να υιοθετήσουν συμπεριφορές που ενισχύουν την μητρικότητα, την ηθική και κοινωνική αξία και την φυσική φροντίδα.
- Να εκτιμήσουν τη σημασία του ρόλου της καλής παιδαγωγού.
- Να γνωρίσουν την έννοια της ηθικής κρίσης και της θεωρίας του νου.
- Να ενημερωθούν για την έννοια της ενσυναίσθησης κυρίως σε παιδιά με νευροαναπτυξιακές διαταραχές..
- Να είναι σε θέση να διακρίνουν τις θεωρίες του νου και της ηθικής κρίσης.
- Να αποκτήσουν ικανότητες εφαρμογής της ενσυναίσθησης σε παιδιά με νευροαναπτυξιακές διαταραχές.
- Να υιοθετήσουν συμπεριφορές που ενισχύουν την ενσυναίσθηση και ηθική κρίση σε παιδιά με Διαταραχή στο Φάσμα του Αυτισμού (ΔΦΑ) και με Διαταραχή Ελλειμματικής Προσοχής/Υπερκινητικότητα (ΔΕΠΥ)
- Να εκτιμήσουν τη σημασία του ρόλου του εκπαιδευτικού σε παιδιά με νευροαναπτυξιακές διαταραχές.
- Να γνωρίσουν τι είναι παιχνίδι και τι είναι παίγνιο θεραπεία.
- Να διακρίνουν τις σύγχρονες τάσεις του θεραπευτικού παιχνιδιού και των προσεγγίσεων στα βρέφη.
- Να αναγνωρίσουν την έννοια και τα οφέλη του παιχνιδιού και της παίγνιο θεραπείας στα βρέφη.
- Να γνωρίσουν ποια είναι τα μοντέλα και οι προσεγγίσεις της παίγνιο θεραπείας.
- Να αποκτήσουν ικανότητες που να ανταποκρίνονται στις αρχές που διέπουν το παιχνίδι και την παίγνιο θεραπεία σαν καινοτόμο εφόδιο ενός παιδαγωγού που επιμελείται τα βρέφη στην οικογενειακή δομή ή στην ευρύτερη κοινότητα.
- Να συνειδητοποιήσουν ότι το πρόγραμμα «Νταντάδες της Γειτονιάς» αποτελεί προτεραιότητα στην Ευρώπη και είναι σημαντικό για την χώρα μας. Αυτό το πρόγραμμα επιμόρφωσης εμπίπτει στον άξονα δράσεων υπέρ της συμφιλίωσης οικογενειακής και επαγγελματικής ή/και προσωπικής ζωής, ο οποίος αποτελεί έναν από τους βασικούς στόχους της Ευρωπαϊκής Στρατηγικής για την ισότητα, για τα επόμενα χρόνια.
-
- Να υιοθετήσουν τις αρχές του θεραπευτικού παιχνιδιού και της Ευρωπαϊκής δομικό-λειτουργικής ερμηνείας με σκοπό η παιδαγωγική τους δράση, να εισαγάγει το κατάλληλο εκείνο έδαφος, που θα καλλιεργήσει το παιχνίδι ως έναν άτυπο εσωτερικό διάλογο και θα δημιουργήσει μια αυτό προσδιοριζόμενη γλωσσική και επικοινωνιακή ταυτότητα του βρέφους στο πρώτο κοινωνικό του πεδίο, την οικογένεια και τον επιμελητή του, ως τον σημαντικό άλλο.
- Να εκτιμήσουν την σημασία και την αναγκαιότητα της πλουραλιστικής οπτικής του θεραπευτικού παιχνιδιού ως παιδαγωγική δράση και την πολιτική κυριαρχία όχι σαν μορφή ανισότητας και δημιουργίας στερεοτύπων, αλλά σαν σχηματισμό διευρυνμένου πνευματικού ορίζοντα που παραγάγει επικοινωνιακό λόγο και αισθητική καλλιέργεια, δίνοντας έμφαση στις πολυτροπικές αναπαραστάσεις του βρέφους και το ενδυναμώνουν ώστε να εισέλθει στο περιβάλλον της κοινωνικής του μάθησης.
- Να γνωρίσουν πως η παίγνιο θεραπεία επιδρά στην ψυχική υγεία του βρέφους.
- Να έρθουν σε επαφή με την ορολογία και την θεωρία της νεύρο βιολογίας ως επιστήμης.
- Να εξοικειωθούν με τα είδη του θεραπευτικού παιχνιδιού και να είναι σε θέση να τα αναγνωρίζουν.
- Να κατανοήσουν την προσέγγιση σε βρέφη μη τυπικής ανάπτυξης και σε βρέφη που είναι έτοιμα να επισκεφτούν τις περιοχές του φάσματος ή βρίσκονται ήδη εκεί.
- Να είναι σε θέση να διακρίνουν την διαφορά των όρων της νεύρο βιολογίας, ως απάντηση στον αναπτυσσόμενο εγκέφαλο του βρέφους και την επίδραση του περιβάλλοντος.
- Να είναι σε θέση να διακρίνουν τις διαφορετικές μεθόδους προσέγγισης του βρέφους και να αναγνωρίζουν τις διαφορές στα μοντέλα θεραπευτικού παιχνιδιού σε κάθε προσέγγιση και στην θεωρία πάνω στην οποία αναπτύσσουν την μέθοδο τους.
- Να είναι σε θέση να επιλέγουν την κατάλληλη προσέγγιση για κάθε βρέφος ή αυτή που ενισχύει την αλληλεπίδραση στα βρέφη, όταν είναι δύο ή τρία μαζί και λειτουργούν σαν ομάδα.
- Να αποκτήσουν ικανότητες εφαρμογής διαφοροποιημένης προσέγγισης, όταν αναγνωρίζουν βρέφη μη τυπικής ανάπτυξης ή βρέφη με ίχνη φάσματος.
- Να είναι σε θέση να επιλέγουν την προσέγγιση που θα χρησιμοποιήσουν και να ασκηθούν στην αναζήτησή της, αναλόγως με το βρέφος που έχουν να επιμεληθούν.
- Να υιοθετήσουν συμπεριφορές που ενισχύουν την συνδυασμένη δράση και τις πρακτικές ευαισθητοποίησης μιας χειραφετημένης αποκλίνουσας σκέψης.
- Να οροθετήσουν ένα διαδραστικό περιβάλλον συνεργατικής και αθροιστικής ανάπτυξης, που ενισχύει την συμπερίληψη και την συμμετοχή της διαφορετικότητας.
- Να εκτιμήσουν την σημασία του ρόλου του παιδαγωγού στην αφετηρία διαμεσολαβητικών αμφίδρομων δράσεων ανάμεσα στο βρέφος, τους γονείς και το περιβάλλον.
- Να αποδέχονται τις δυσκολίες που μπορεί να προκύψουν και τα καταστασιακά διλήμματα, να διαφοροποιούν με τα εργαλεία και τα εφόδια που διαθέτουν την προκαθορισμένη και εγκαθιδρυμένη προβληματική, έτσι ώστε να παράγουν αυθεντικά περιβάλλοντα για τα βρέφη και να ενισχύουν την εσωτερική συνοχή και τις σχέσεις που λειτουργούν με αρχές σπανιότητας.

- Να γίνονται αποτελεσματικοί στην αντιμετώπιση σχέσεων αυθεντίας που διέπονται από αρχές απαγόρευσης , διαίρεσης και αποκλεισμού και δεκτικοί στις ιδιαιτερότητες που ενυπάρχουν στα βρέφη και στις οικογένειες τους, σύμφωνα με τις αρχές της συμπερίληψης.
- Να γνωρίσουν τα είδη των παιχνιδιών και την ποικιλία τους.
- Να μπορούν να επιλέγουν κατάλληλες τεχνικές παιδαγωγίας με εργαλείο το παιχνίδι.
- Να γνωρίσουν το ευρύ πεδίο των εικαστικών και την χρησιμότητα του, στις εναρμονίσεις του βρέφους με το περιβάλλον του και την επιστασία της πραγματικότητας.
- Να αναγνωρίσουν την αισθητική της μουσικοκινητικής αγωγής, που μπορεί και εμφανίζεται ως μία διαρκή διαδικασία εξερεύνησης του εαυτού και των άλλων, παράγοντας μια διεργασία συνεχούς οικειοποίησης και προσαρμογής του βρέφους στο περιβάλλον του.
- Να διακρίνουν πως μπορούν να εργαστούν με το ηχόχρωμα, την ένταση του ήχου ή του χρώματος και τον ρυθμό και πως αυτά επηρεάζουν το βρέφος και το περιβάλλον του.
- Να αναπτύξουν την αίσθηση και το γεγονός της καλλιτεχνίας ,του δημιουργήματος και της έκθεσης του, ως πολιτιστική δημιουργία και ως τρόπο να διασωθεί για το βρέφος μια στρατηγική ζωής, που παρενθετικά απαιτεί έναν ελεύθερο διάλογο με τον εαυτό και το περιβάλλον, μέσα στις συνεχόμενες αποκαλύψεις , στις ασυνέχειες ,στις τομές , στις μεταθέσεις και στον μετασχηματισμό που καθημερινά του συμβαίνει.
- Να προγραμματίζουν το είδος των παιχνιδιών και τις τεχνικές που θα ακολουθήσουν στην καθημερινή επαφή με το βρέφος.
- Να εφαρμόζουν τις κατάλληλες πρακτικές και το κατάλληλο είδος παιχνιδιού και να μπορούν να επιλέγουν κάθε φορά για το βρέφος, το πεδίο με το οποίο θα το απασχολήσουν δημιουργικά ή και να μπορούν να συνδυάζουν αυτά τα πεδία ανάλογα με τον στόχο και τον σκοπό τους.
- Να σχεδιάζουν τις τεχνικές και τις δραστηριότητες σε κάθε είδος παιχνιδιού, αναλόγως με το επίπεδο που έχει κατακτήσει το βρέφος και το επίπεδο που θέλουν να έρθει σε επαφή το βρέφος ,να γνωρίσει και να το ενσωματώσει ως πολύτιμη γνώση στην καθημερινή του βιωτή.
- Να αισθάνονται εξοικειωμένοι με όλα τα είδη των παιχνιδιών και των τεχνικών και να είναι σε θέση να τις εναλλάσσουν, ανάλογα με την καθημερινή διάθεση του βρέφους και τον στόχο που έχουν ορίσει.
- Να είναι ευέλικτοι και να αλλάζουν σχέδιο πράξης και δράσης όταν το βρέφος δείχνει αδυναμία προσαρμογής και δυσκολία αφομοίωσης της δράσης ή όταν το βρέφος ακινητοποιείται μέσα στην δράση ή αισθάνεται ότι απειλείται.
- Να επαναπροσδιορίζουν τον στόχο και τον σκοπό τους κάθε στιγμή ανάλογα με την ανάδραση του βρέφους.
- Να χειρίζονται με αποτελεσματικότητα τα διάφορα ζητήματα που μπορεί να προκύψουν στην καθημερινότητα με το βρέφος.
- Να παροτρύνουν την χρήση ποικίλων δραστηριοτήτων στα βρέφη και να προβλέπουν την μονοτονία και τον ενδεχομένως υψηλό στόχο, που μπορεί να οδηγήσει στην παραίτηση από την δραστηριότητα, αλλά και την διάσπαση και την χαοτική ενασχόληση του βρέφους, η οποία υπάρχει το ενδεχόμενο να το μπερδέψει και να το εκνευρίσει.
- Να επιλέγουν όταν αυτό απαιτείται από την δράση , τον σκοπό και τον στόχο της μινιμαλιστικής έκφρασης της δραστηριότητας , όταν και εάν κρίνεται χρήσιμο και κατάλληλο για το βρέφος χωρίς να δημιουργούν περιβάλλοντα στέρησης με μειωμένο ενδιαφέρον εξερεύνησης.
- Να γνωρίσουν την φυσιολογική ανάπτυξη του βρέφους από τις πρώτες στιγμές της ζωής του, έως τα τρία του χρόνια, τόσο την κινητική του ανάπτυξη ,όσο και την ψυχική του και πως το ένα αλληλοεπιδρά στο άλλο και αποτελούν μια ενιαία πύλη μετάβασης στον ενήλικο κόσμο.
- Να μάθουν την αδρή, την λεπτή κινητικότητα και τα είδη των αντανακλαστικών και να μπορούν να διακρίνουν ποια από αυτά έχουν φυσιολογική έκφραση στα κινητικά σχήματα του βρέφους και ποια είναι φυσιολογικά.
- Να γνωρίσουν τον σωστό χειρισμό των νεογνών και των βρεφών σε διαφορετικές λειτουργίες που θα κληθούν ως επιμελητές να συμμετέχουν.
- Να γνωρίσουν τον τρόπο με τον οποίο θα ενθαρρύνουν την κινητική ανάπτυξη του βρέφους αλλά και την ψυχική του ανταπόκριση στα περιβαλλοντικά ερεθίσματα.
- Να διακρίνουν τα παιδικά ιχνογραφήματα ώστε να μπορούν να προτείνουν παραπομπές αν χρειαστεί και να γνωρίσουν τις προγραφικές ασκήσεις ως δημιουργική απασχόληση ,που θα προετοιμάσει το βρέφος και το πρώιμο παιδί για την σχολική του εξέλιξη.
- Να γνωρίσουν τις θεωρίες πάνω στις οποίες βασίζεται η ανάλυση της ανάπτυξης του βρέφους.
- Να είναι ικανοί να διακρίνουν την φυσιολογική απάντηση ενός βρέφους από την παθολογική.
- Να ενισχύουν την κινητική δραστηριότητα του βρέφους ενθαρρύνοντας κινητικά σχήματα που θα το βοηθήσουν να αναπτυχθεί κινητικά και ψυχικά και να εξερευνήσει το περιβάλλον του με αυτοπεποίθηση.
- Να επιλέγουν δραστηριότητες που θα βοηθήσουν το βρέφος να δραστηριοποιηθεί στον εξωτερικό περιβάλλοντα χώρο αργότερα, αλλά και στην ακαδημαϊκή του ζωή, μια που τα κινητικά του σχήματα αποτελούν την βάση για όλη την μετέπειτα εξέλιξη του.
- Να είναι ικανοί να επιλέγουν αρχές από τις θεωρίες που θα γνωρίσουν και να σχεδιάζουν με αυτές τις παιδαγωγικές δραστηριότητες με τις οποίες θα εργαστούν με τα βρέφη.
- Να είναι ικανοί να σχεδιάσουν την καθημερινή αξιολόγηση του βρέφους, ώστε να προσαρμόσουν το πρόγραμμά τους και να επιλέξουν το καλύτερο για την παιδαγωγία του βρέφους.
- Να αισθάνονται εξοικειωμένοι με τις θεωρίες και τις αρχές τους, και να έχουν αποκτήσει βαθιά κατανόηση της σύνδεσης και της αξίας των θεωριών στον σχηματισμό του παιδαγωγικού πεδίου των βρεφών.
- Να έχουν την αίσθηση της σύνδεσης της κινητικότητας του βρέφους και των οροσώμων της με την ψυχική του ανάπτυξη και με την επιτυχία του στην ενήλικη ζωή του.
- Να συναισθάνονται την ευαισθησία που χρειάζεται να έχουν στον χειρισμό του νεογνού μέσα στον κλειστό χώρο ή στην κοινότητα.
- Να γνωρίσουν την σημασία της υγιεινής διατροφής για το βρέφος.

- Να έρθουν σε επαφή με την έννοια του θηλασμού και να κατανοήσουν την σημασία του για το βρέφος και την μητέρα.
- Να γνωρίσουν την τεχνητή διατροφή του βρέφους.
- Να μάθουν τις συμπληρωματικές και απαραίτητες τροφές του δεύτερου εξαμήνου της ζωής του βρέφους και τον τρόπο εισαγωγής τους.
- Να γνωρίσουν την σύνδεση της κινητικής ανάπτυξης με την διατροφή και την ομιλία και πως επηρεάζει το ένα το άλλο.
- Να κατανοήσουν τους κανόνες υγιεινής.
- Να είναι ικανοί να δίνουν πρακτικές οδηγίες για τον θηλασμό και να συμβουλεύουν την μητέρα όταν χρειάζεται.
- Να αποκτήσουν ικανότητες προετοιμασίας της τεχνητής διατροφής και σίτισης του βρέφους.
- Να είναι σε θέση να σχεδιάσουν ένα διατροφικό πρόγραμμα σίτισης του βρέφους με ποικιλία τροφών που να προάγει την ανάπτυξή του.
- Να είναι σε θέση να επιλέξουν την καλύτερη συμπληρωματική διατροφή για το βρέφος , να την προετοιμάσουν και να προχωρήσουν στην σίτιση του βρέφους.
- Να συνειδητοποιήσουν την αξία της υγιεινής διατροφής για το βρέφος και πως επιδρά αυτή σε όλη την καθημερινή διάθεσή του και σε ολόκληρη την ανάπτυξη του έως την ενηλικίωση.
- Να αντιληφθούν πως η ενίσχυση υγιεινών συνθηκών ζωής για τα βρέφη οδηγεί σε μια αντίληψη επιμέλειας εαυτού που δεν διαθέτει το σενάριο μόνο της έγνοιας του εαυτού , αλλά περιλαμβάνει μια σειρά από ενασχολήσεις που το οδηγούν το άτομο σε μια θεραπευτική του σώματος και της ψυχής.
- Να συνειδηθούν πως η επίδραση της διατροφής στο βρέφος δημιουργεί έναν ενήλικα που διέπετε από την καλήν μέριμνα για τον εαυτό του και κατά συνέπεια και για τους συνεργατικούς άλλους και οδηγεί σε έναν καλεργημένο ενήλικα.
- Να κατανοήσουν ότι η υγιεινή ζωή και η καλλιέργεια του εαυτού είναι η τέχνη του βίου.
- Να γνωρίσουν όλες τις ομάδες τροφών, τα θρεπτικά στοιχεία τους και πως επιδρούν στον οργανισμό του βρέφους.
- Να γνωρίσουν τα συστατικά των τροφίμων σε βάθος.
- Να κατανοήσουν τις ασφαλείς οδηγίες για την προετοιμασία, το μαγείρεμα και τον χειρισμό των τροφίμων ώστε να είναι ασφαλής για το βρέφος.
- Να μάθουν να επιλέγουν το κατάλληλο τρόφιμο και να αναγνωρίζουν από τις ετικέτες των τροφίμων τι είναι κατάλληλο για το βρέφος.
- Να είναι ικανοί να αναγνωρίζουν τα είδη των τροφίμων που πρέπει να επιλέξουν για το βρέφος.
- Να είναι σε θέση να συμβουλεύσουν τους γονείς για το πως θα επιλέξουν την τροφή , πως θα συνδυάσουν τις τροφές, πως θα τις προετοιμάσουν, πως θα τις μαγειρέψουν και πως θα γίνει η σίτιση του βρέφους.
- Να είναι ικανοί να σιτίσουν το βρέφος.
- Να συνειδητοποιήσουν ότι λειτουργούν ως πρότυπο για τα βρέφη που επιμελούνται.
- Να αντιληφθούν το νόημα της ποσότητας της τροφής σε κάθε γεύμα και την ποιότητα της τροφής.
- Να κατανοήσουν που είναι αναγκαία η συμμετοχική δράση των βρεφών στην προετοιμασία των γευμάτων.
- Να συνειδηθούν ότι η κατανάλωση δύσκολων τροφίμων για τα βρέφη απαιτεί ιδιαίτερο χειρισμό.
- Να γνωρίσουν τις αρχές και το έργο της Μοντεσσόρι.
- Να διακρίνουν τους τρόπους με τους οποίους μπορούν να το εντάξουν στη σύγχρονη δική τους προσχολική εκπαίδευση.
- Να γνωρίζουν και να αξιοποιούν το παιδαγωγικό υλικό βάσει της ηλικίας των παιδιών.
-
- Να μπορούν να δημιουργούν υλικό, σύμφωνα με το αναπτυξιακό στάδιο του παιδιού που φροντίζουν.
-
- Να συνειδητοποιήσουν ότι η σύγχρονη προσχολική εκπαίδευση που βασίζεται και στις αρχές της Μοντεσσόρι, αποτελεί προτεραιότητα στην ανάπτυξη του ανθρώπου.
- Να υιοθετούν συμπεριφορές που επιτρέπουν την ελευθερία του ατόμου (παιδιού).
- Να εκτιμήσουν τη σημασία και την αναγκαιότητα της ελεύθερης έκφρασης και δράσης του παιδιού.
- Να γνωρίσουν τα υλικά της φύσης και τους τρόπους που μπορούν να τα αξιοποιήσουν σε παιδιά 6 μηνών έως 2,5 ετών.
- Να προσδιορίζουν τα τεχνολογικά μέσα που μπορούν να αξιοποιούν στο καθημερινό πρόγραμμα ανάπτυξης των παιδιών.
- Να μπορούν να συνδυάζουν υλικά της φύσης και τεχνολογικά υλικά για να δημιουργούν εκπαιδευτικά προγράμματα.
- Να είναι σε θέση να δημιουργούν εκπαιδευτικά προγράμματα με υλικά της φύσης και τεχνολογικά μέσα.
- Να εκτιμήσουν την αξία του φυσικού υλικού για την παραγωγή και αξιοποίηση παιδαγωγικού υλικού.
- Να συνειδητοποιήσουν ότι η τεχνολογία μόνο οφέλη μπορεί να προσφέρει στα παιδιά προσχολικής ηλικίας αν αξιοποιηθεί με ορθό τρόπο.
- Να υιοθετήσουν συμπεριφορές που ενισχύουν τη διαπαιδαγώγηση των παιδιών στη σύγχρονη τεχνολογική κοινωνία.
- Να γνωρίζουν τις προδιαγραφές για ασφαλή κίνηση και μετακίνηση των παιδιών σε εσωτερικό και εξωτερικό χώρο.
- Να προσδιορίζουν μέσα και υλικά για να βοηθήσουν στο δημιουργικό παιχνίδι των παιδιών.
- Να είναι σε θέση να διακρίνουν τα υλικά και να διαμορφώνουν κατάλληλα τους χώρους ώστε να δύνανται να παρέχουν στα παιδιά ασφάλεια και δημιουργική εκτόνωση.
- Να υιοθετήσουν συμπεριφορές που ενισχύουν την ελεύθερη βούληση των παιδιών, την ελεύθερη κίνηση και μετακίνηση στο χώρο.
- Να άρουν τυχόν προκαταλήψεις αναφορικά με παλαιωμένες αντιλήψεις ότι ο χώρος δεν παίζει καθοριστικό ρόλο στην ολόπλευρη ανάπτυξη των παιδιών.
- Να αναγνωρίζουν την αξία του παραμυθιού στην ολόπλευρη ανάπτυξη του παιδιού.
- Να ενημερωθούν σχετικά με παραμύθια, ιστορίες κλπ που αφορούν επίκαιρα εκπαιδευτικά ζητήματα.
- Να διακρίνουν τα βιβλία που αφορούν το αναπτυξιακό στάδιο των παιδιών ηλικίας 6 μηνών έως 2,5 ετών.
- Να είναι σε θέση να επιλέγουν κατάλληλο εκπαιδευτικό υλικό (βιβλίο) για την αντίστοιχη ηλικία.

- Να επιλέγουν το κατάλληλο βιβλίο για να αναπτύξουν δράσεις αναφορικά με την πρόληψη ατυχημάτων.
- Να επιλέγουν το κατάλληλο βιβλίο για να αναπτύξουν δράσεις αναφορικά με την αγωγή τουαλέτας.
- Να υιοθετήσουν συμπεριφορές που ενισχύουν την αγάπη για το βιβλίο.
- Να αποδέχονται κάθε παιδί και να σέβονται τον ατομικό ρυθμό ανάπτυξης κατά την αγωγή τουαλέτας.
- Να γνωρίσουν θεωρίες αναφορικά με τη διευθέτηση των συγκρούσεων.
- Να ενημερωθούν για τις μορφές τέχνης που μπορούν να χρησιμοποιούν με παιδιά 6 μηνών έως 2,5 ετών.
- Να κατανοήσουν την ανάγκη προετοιμασίας του παιδιού για το επόμενο στάδιο, αυτό της μετάβασης στον Παιδικό Σταθμό.
- Να είναι σε θέση να προετοιμάζουν κατάλληλα τα παιδιά για τη μετάβασή τους στον παιδικό σταθμό.
- Να επιλέγουν και να εφαρμόζουν τεχνικές επίλυσης συγκρούσεων με τα παιδιά στο πλαίσιο της σύγχρονης εκπαιδευτικής πρακτικής.
- Να ασκηθούν στον σχεδιασμό, οργάνωση και υλοποίηση σχεδίων διδασκαλίας που σχετίζονται με την τέχνη για παιδιά ηλικίας 6 μηνών έως 2,5 ετών.
- Να υιοθετήσουν δημοκρατικές συμπεριφορές και στάσεις κατά την επίλυση ζητημάτων που τυχόν προκύπτουν, κατά την ενασχόλησή τους με τα παιδιά.
- Να εκτιμήσουν την αξία της τέχνης στην ομαλή και ολόπλευρη ανάπτυξη των παιδιών προσχολικής ηλικίας.
- Να γνωρίσουν την έννοια της κινητικής ανάπτυξης.
- Να διακρίνουν τις κατηγορίες των βασικών κινητικών δεξιοτήτων.
- Να γνωρίσουν τους παράγοντες που επηρεάζουν την κινητική ανάπτυξη.
- Να κατανοήσουν την αντιληπτική ικανότητα του χώρου σε σχέση με το βρέφος.
- Να αποκτήσουν γνώσεις που αφορούν την κινητική ανάπτυξη στη βρεφική ηλικία.
- Να συνειδητοποιήσουν ότι η βρεφική ηλικία είναι το πρώτο στάδιο της ζωής του ανθρώπου και τη σημαντικότητα αυτού.
- Να εκτιμήσουν τη σημασία και την αναγκαιότητα του παιχνιδιού για την κινητική ανάπτυξη των βρεφών.
- Να γνωρίσουν την έννοια της απτικής επαφής και της τυφλότητας.
- Να κατανοήσουν το δεσμό μεταξύ γονέα – βρέφους.
- Να προσδιορίζουν το ρόλο της σωματικής επαφής ως τρόπο μη λεκτικής επικοινωνίας.
- Να είναι σε θέση να διακρίνουν την έννοια της απτικής επαφής πολυπλεύρως.
- Να συνειδητοποιήσουν ότι η απτική επαφή κατέχει κύρια σημασία για την ανάπτυξη του δεσμού μεταξύ γονιού – βρέφους.
- Να υιοθετήσουν συμπεριφορές που ενισχύουν την κοινωνική ταυτότητα ατόμων με οπτικές διαταραχές.
- Να γνωρίσουν ποικίλες πρακτικές ανάπτυξης των επικοινωνιακών σχέσεων.
- Να είναι σε θέση να βοηθήσουν το παιδί και τον γονέα στην ανάπτυξη της επικοινωνίας μεταξύ τους.
- Να εκτιμήσουν τη σημασία του ρόλου τους στην ανάπτυξη των επικοινωνιακών σχέσεων γονιών – βρεφών.

ΠΕΡΙΕΧΟΜΕΝΑ ΤΟΥ ΕΠΙΜΟΡΦΩΤΙΚΟΥ ΠΡΟΓΡΑΜΜΑΤΟΣ:

ΕΒΔΟ ΜΑΔΑ	ΕΠΙΜΟΡ/ΤΗΣ /ΤΡΙΑ	ΑΝΤΙΚΕΙΜΕΝΟ	ΩΡΕΣ
1	Ζωή Μπιτσώρη	Εισαγωγή στις Πρώτες Βοήθειες- Νομοθεσία σχετικά με την Παροχή Πρώτων Βοηθειών- Τα πιο συχνά ατυχήματα στο χώρο του σπιτιού και κανόνες ασφαλείας εντός του σπιτιού- Οργανώνοντας το σωστό φαρμακείο Παρέχοντας Πρώτες Βοήθειες σε Απώλεια αισθήσεων, σε Πυρετικούς Σπασμούς, σε Δήγματα εντόμων και ζώων, σε Επιληψία, σε Δηλητηριάσεις, σε εσωτερική και εξωτερική αιμορραγία και σε Ρινορραγία.	25
2	Ζωή Μπιτσώρη	Παρέχοντας Πρώτες Βοήθειες σε περίπτωση Πνιγμονής- χειρισμός Heimlich και Καρδιοπνευμονική Αναζωογόνηση σε ενήλικες και παιδιά Παρέχοντας Πρώτες Βοήθειες σε περίπτωση εγκαύματος, σε περίπτωση υπογλυκαιμίας-Σακχαρώδη Διαβήτη στα παιδιά, σε περίπτωση κακώσεων σκελετού και σε περίπτωση ηλεκτροπληξίας	25
3	Άννα Μπατσή	Η ιστορία και το πλαίσιο της επιδημιολογίας - Πρακτικές εφαρμογές της επιδημιολογίας Μέτρα νοσηρότητας και θνησιμότητας που χρησιμοποιούνται στην επιδημιολογία	25
4	Άννα Μπατσή	Περιγραφική Επιδημιολογία: Ατομο, Τόπος, Χρόνος	25
5	Κωνσταντίνα Νίκου	Τεχνικές πλυσίματος χεριών - Τεχνικές χρήσης αντισηπτικού διαλύματος Αναπνευστική υγιεινή - Καθαρισμός επιφανειών	25
6	Ασπασία-Αθηνά Βολακάκη	Υποχρεωτικοί εμβολιασμοί Εμβολιασμός για την εποχική γρίπη - Εμβόλια ταξιδιωτών	25
7	Καλομοίρα Σακελλαράκη	Ηθική Φιλοσοφία - Επαγγελματική και Εφαρμοσμένη Ηθική Ιατρική Ηθική και νομοθεσία	25

8	Καλομοίρα Σακελλαράκη	Ηθική και φροντίδα Ενσυναίσθηση και Ηθική Κρίση σε παιδιά με Διαταραχές	25
9	Αικατερίνη Σκαρμούτσου	Το παιχνίδι στα βρέφη - Παιγνιοθεραπεία - Βρέφος και θεραπευτικό παιχνίδι - Παιχνιδοθεραπεία για όλα τα βρέφη - Παιχνιδοθεραπεία σε βρέφη με διαταραχές	25
10	Αικατερίνη Σκαρμούτσου	Τεχνικές και είδη παιχνιδιών Βρέφος και ανάπτυξη	25
11	Αικατερίνη Σκαρμούτσου	Διατροφή βρέφους κατά τον πρώτο χρόνο Διατροφή βρέφους 1-3 ετών	25
12	Παγώνα-Ξανθή Ψαθοπούλου	Δημιουργία και αξιοποίηση ψυχοπαιδαγωγικού υλικού (αρχές Μοντεσσόρι) Δημιουργία και αξιοποίηση ψυχοπαιδαγωγικού υλικού από υλικά της φύσης και τεχνολογία	25
13	Παγώνα-Ξανθή Ψαθοπούλου	Παιχνίδια σε εσωτερικό και εξωτερικό χώρο-Κατασκευές Αξιοποίηση του παραμυθιού-Πρόληψη ατυχημάτων-Αγωγή τουαλέτας	25
14	Παγώνα-Ξανθή Ψαθοπούλου	Καρέκλα της σκέψης-Προετοιμασία για τη μετάβαση στον Παιδικό Σταθμό-Αξιοποίηση της τέχνης	25
15	Αγγελική Πομπιέρη	Κινητική ανάπτυξη βρεφών Απτική επαφή και αφή γονέα-βρέφους	25
16	Αγγελική Πομπιέρη	Πρακτικές ανάπτυξης των επικοινωνιακών σχέσεων γονιών και παιδιών	25
17-18	Μπατσή Άννα	ΤΕΛΙΚΗ ΕΡΓΑΣΙΑ	50
ΣΥΝΟΛΟ ΩΡΩΝ:			450 ΩΡΕΣ
			18 ΕΒΔΟΜΑΔΕΣ

Βιογραφικά Εκπαιδευτών:

Οι εισηγητές του επιμορφωτικού προγράμματος είναι μέλη της ΕΕΠΕΚ, εξειδικευμένοι Εκπαιδευτές Ενηλίκων, με πολυετή εμπειρία στο χώρο της Εκπαίδευσης Ενηλίκων & της Δια Βίου Μάθησης:

ΜΠΑΤΣΗ ANNA (Συντονίστρια: batsianna@gmail.com)



Απόφοιτη Σχολής Επαγγελματιών Υγείας και Πρόνοιας του τμήματος Νοσηλευτικής του Τεχνολογικού Εκπαιδευτικού Ιδρύματος Στερεάς Ελλάδας. Είναι εκπαιδευτικός στο Δ.Ι.Ε.Κ ειδικότητας Νοσηλευτικής και εκπαιδύτρια Πρώτων Βοηθειών. Κάτοχος εκπαιδευτικής επάρκειας, πιστοποιημένη εκπαιδύτρια ενηλίκων από τον ΕΟΠΠΕΠ, εγγεγραμμένη στο Μητρώο Εκπαιδευτών του Τεχνολογικού Εκπαιδευτικού Ιδρύματος Στερεάς Ελλάδας/ΕΛΚΕ. Διαθέτει πιστοποίηση στην “Ειδική Αγωγή και εκπαίδευση” από το Πανεπιστήμιο Θεσσαλίας. Είναι πιστοποιημένη Εκπαιδύτρια στην “Ανίχνευση Μαθησιακών Δυσκολιών” από τον ΕΛ.ΚΕ.ΔΙ.Μ πιστοποιημένο από τον Ε.Ο.Π.Π.Ε.Π. Έχει παρακολουθήσει σεμινάριο με θέμα την “Παιδοψυχολογία” το οποίο είναι πιστοποιημένο από τον Εθνικό Οργανισμό Πιστοποίησης Προσόντων και Επαγγελματικού Προσανατολισμού του Υπουργείου Παιδείας (Ε.Ο.Π.Π.Ε.Π.). Διαθέτει εξειδίκευση στη Σχολική Νοσηλευτική από το Πανεπιστήμιο Θεσσαλίας. Διατελεί

ενεργό μέλος στην Επιστημονική Ένωση για την Προώθηση της Εκπαιδευτικής Καινοτομίας (Ε.Ε.Π.Ε.Κ) και

συμμετείχε ως εισηγήτρια στο επιμορφωτικό πρόγραμμα εκπαίδευσης με τίτλο: «Εισαγωγή στην Επιδημιολογία» διάρκειας 50 ωρών. Συντονίστρια και εισηγήτρια σεμιναρίου της Ε.Ε.Π.Ε.Κ με θέμα «Θέματα Ιατρικής στην Εκπαίδευση» διάρκειας 400 ωρών. Έχει παρακολουθήσει σεμινάρια σχετικά με την εκπαίδευση που έχει οργανώσει η Ε.Ε.Π.Ε.Κ. με τίτλους: «Ο θεσμός της Μαθητείας στην Επαγγελματική Εκπαίδευση και Κατάρτιση» διάρκειας 100 ωρών, «Ψυχολογικές Παρεμβάσεις στο Χώρο του Σχολείου» διάρκειας 50 ωρών, «Διοικητικά Έγγραφα στις Δομές Εκπαίδευσης» διάρκειας 50 ωρών, «Ο Ρόλος των Γονέων Απέναντι στην Εκπαιδευτική Συμπερίληψη Αλλοδαπών Μαθητών και Μαθητών με Ειδικές Εκπαιδευτικές Ανάγκες» διάρκειας 50 ωρών, «Ερευνητική Μεθοδολογία: Οργάνωση Έρευνας και Συγγραφής Επιστημονικής Εργασίας» διάρκειας 60 ωρών, «Ανάπτυξη Αυτοεκτίμησης και Ψυχικής Ανθεκτικότητας στα Παιδιά» διάρκειας 50 ωρών.

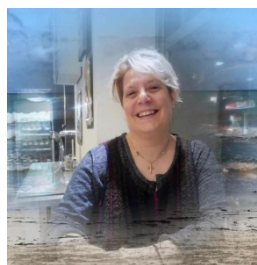
ΔΡ. ΚΑΛΟΜΟΙΡΑ Κ. ΣΑΚΕΛΛΑΡΑΚΗ



Η Καλομοίρα Κ. Σακελλαράκη είναι Διδάκτωρ Εφαρμοσμένης Ηθικής Φιλοσοφίας του Διατμηματικού και Διδρυματικού Προγράμματος Μεταπτυχιακών Σπουδών του Εθνικού και Καποδιστριακού Πανεπιστημίου Αθηνών και Πανεπιστημίου Πελοποννήσου με τίτλο διδακτορικής διατριβής «Δικαιώματα και Παρένθετη Μητρότητα». Είναι πτυχιούχος Κλασικής Φιλολογίας του Πανεπιστημίου Πατρών και κάτοχος Μεταπτυχιακού Διπλώματος Ειδίκευσης στην Ηθική Φιλοσοφία του Διατμηματικού και Διαπανεπιστημιακού Προγράμματος Μεταπτυχιακών Σπουδών του Εθνικού και Καποδιστριακού Πανεπιστημίου Αθηνών και Πανεπιστημίου Πελοποννήσου. Στόχος της διδακτορικής της έρευνας είναι να δια φωτίσει τις πτυχές και τα προβλήματα που εμφανίζονται μέσα από την παρουσία της μεθόδου της παρένθετης μητρότητας υπό το πρίσμα διαφόρων θεωριών δικαιωμάτων και να

τονίσει την ουσιαστική συμβολή της επιστήμης στην προσπάθεια άτεκνων ζευγαριών να τεκνοποιήσουν μέσω της μεθόδου αυτής, διασφαλίζοντας συγχρόνως την ιδιωτική αυτονομία της γυναίκας, η οποία δεν χρησιμοποιείται ως μέσο αλλά ως σκοπός για την επίτευξη του δικαιώματος της αναπαραγωγής. Έχει δημοσιεύσει άρθρα σε επιστημονικά περιοδικά φιλοσοφίας και πρακτικά συνεδρίων και έχει συμμετάσχει σε Παγκόσμια και Διεθνή Συνέδρια. Είναι μέλος του International Forum of Teachers. E-mail: kalsakellaraki@gmail.com

ΑΙΚΑΤΕΡΙΝΗ ΣΚΑΡΜΟΥΤΣΟΥ



Η Αικατερίνη Σκαρμούτσου γεννήθηκε στην Θεσσαλονίκη τον Μάρτιο του 1968. Είναι παιδιατρική φυσικοθεραπεύτρια NDT, ειδικευμένη στην Bobath για παιδιά-βρέφη-νεογνά και μέλος της eena. Μετά το βασικό της πτυχίο συνέχισε την ακαδημαϊκή της πορεία με τις μεταπτυχιακές εκπαideύσεις Νευροεξελικτικής Αγωγής Bobath. Η πρώτη εκπαίδευση έγινε στο πανεπιστημιακό Νοσοκομείο Λάρισας, σύμφωνα με τις προδιαγραφές του European Bobath Tutors Association [EBTA]. Συμπλήρωσε με επιτυχία την μεταπτυχιακή εξειδίκευση στην ειδική θεραπευτική αντιμετώπιση ασθενών με εγκεφαλική παράλυση και άλλων δυσλειτουργιών του κεντρικού νευρικού συστήματος.

Συνέχισε την εξειδίκευσή της με την μεταπτυχιακή εκπαίδευση Νευροεξελικτικής αγωγής, εξειδίκευση για νεογνά και βρέφη. Η εκπαίδευση έγινε στο Ιπποκράτειο Νοσοκομείο Θεσσαλονίκης υπό την αιγίδα του αναπτυξιολογικού Ιατρείου της Γ. Παιδιατρικής Κλινικής ΑΠΘ. Η θεωρητική και εργαστηριακή εκπαίδευση βασίζεται στη μελέτη της φυσιολογικής ανάπτυξης, στις σύγχρονες θεωρίες ανάπτυξης κινητικού ελέγχου και αναφέρεται στην έγκαιρη αξιολόγηση-θεραπευτική παρέμβαση σε νεογνά και βρέφη με αισθητικοκινητικές δυσλειτουργίες. Σήμερα εξειδικεύεται στο μεταπτυχιακό, “Επιδημιολογία και Προαγωγή Υγείας”, του Πανεπιστημίου Δυτικής Αττικής.

Διατηρούσε φυσικοθεραπευτήριο για παιδιά και ενήλικες στον Πειραιά από το 1999 έως το 2010. Συμμετείχε σε πολλά σεμινάρια νευρολογικά, παιδιατρικά και σεμινάρια αισθητηριακής ολοκλήρωσης Sensory. Εργάστηκε στο ΣΕΓΑΣ στο αθλητιατρικό τμήμα, εκπαιδεύτηκε σε επιδέσεις με tape και κάλυψε πολλούς αγώνες στίβου ως φυσικοθεραπεύτρια και το Ευρωπαϊκό πρωτάθλημα ρυθμικής γυμναστικής που πραγματοποιήθηκε το 1994 στην Θεσσαλονίκη. Είναι η ίδια μαθήτρια και έχει εκπαιδευτεί με το σύστημα Montessori σε σχολείο της μεθόδου αυτής. Συμμετείχε για πέντε χρόνια σε ομάδα Biodanza. Έχει εκπαιδευτεί ως εθελόντρια διασώστρια στην ανάνηψη ασθενών και στην φροντίδα τραυματιών. Αποφοίτησε από το Πανεπιστήμιο της Florida το Healing with the arts και αποτελεί μέλος της κοινότητας. Σπούδασε στο Πανεπιστήμιο του Αιγαίου μεθοδολογία έρευνας και Θεραπεία μέσω τέχνης με έμφαση στα εικαστικά. Παρακολούθησε το πρόγραμμα της Tammi Van Hollander παιγνιοθεραπείας στην Πενσυλβανία και το ετήσιο εκπαιδευτικό πρόγραμμα με

εποπτεία sensory&messy play στο κέντρο Ψυχολο-Υγεία. Η ίδια είναι εισηγήτρια σε ψυχοκινητικά εργαστήρια σε παιδιά που διοργανώνονται από το σεμιναριακό χώρο Κήπος στην Θεσσαλονίκη και σε εργαστήρια θεραπευτικού παιχνιδιού. Σπούδασε στο Πανεπιστήμιο University of London Bloomsbury Learning Exchange το πρόγραμμα Get interactive: practical Teaching with Technology και παρακολουθεί το πρόγραμμα foundations of Teaching for Learning: Being a Teacher, το Κατανόηση των μεθόδων έρευνας και την παγκόσμια διπλωματία στο Πανεπιστήμιο του Λονδίνου. Την εισαγωγή στην στατιστική ανάλυση δεδομένων SPSS στο ΕΑΠ και την διαπολιτισμική εκπαίδευση στο Πανεπιστήμιο Αγαίου. katrina.kat36@gmail.com

ΞΑΝΘΗ ΨΑΘΟΠΟΥΛΟΥ



Η Παγώνα-Ξανθή Ψαθοπούλου, είναι πτυχιούχος του τμήματος Προσχολικής Αγωγής και Φροντίδας στην Πρώιμη Παιδική Ηλικία, του ΠΑΔΑ. Είναι κάτοχος δύο Μεταπτυχιακών Διπλωμάτων α) του Μεταπτυχιακού «Παιδικό Βιβλίο και Παιδαγωγικό Υλικό» με κατεύθυνση το «Παιδαγωγικό υλικό.» και β) του Μεταπτυχιακού «Μοντέλα Σχεδιασμού και Ανάπτυξης Εκπαιδευτικών Μονάδων». Επιπλέον, είναι πτυχιούχος του Τμήματος Οργάνωσης και Διοίκησης Επιχειρήσεων, του Πανεπιστημίου Πειραιώς.

Έχει εργαστεί σε δομές προσχολικής εκπαίδευσης ως Παιδαγωγός Προσχολικής Ηλικίας (KB ΜΗΤΕΡΑ, Δημοτικό Βρεφοκομείο Αθηνών, Δήμο Περιστερίου) με ηλικίες παιδιών, από λίγων ημερών έως 6 ετών.

Είναι πιστοποιημένη Εκπαιδύτρια Εκπαιδευτών Ενηλίκων, διαθέτει προϋπηρεσία σαν εκπαιδύτρια ενηλίκων στην ειδικότητα των ΔΙΕΚ Βοηθών Βρεφοκόμων. Έχει εργαστεί στην Τριτοβάθμια Εκπαίδευση ως εργαστηριακός συνεργάτης στο Τμήμα Αγωγής και Φροντίδας στην Πρώιμη Παιδική Ηλικία και στη Δευτεροβάθμια εκπαίδευση σε ΕΠΑΛ.

Έχει δημοσιεύσει σε ξένα και ελληνικά επιστημονικά περιοδικά και εισηγήσει σε εθνικά και παγκόσμια συνέδρια. Έχει διατελέσει κριτής σε επιστημονικά περιοδικά, όπως και σε Συνέδρια.

Συμμετέχει σε καινοτόμες δράσεις και εκπαιδευτικά προγράμματα και διαθέτει πλήθος ωρών επιμόρφωσης σε θέματα που αφορούν την εκπαίδευση, τις νέες τεχνολογίες, τη διαπολιτισμική εκπαίδευση, την εκπαίδευση ενηλίκων και την εξ' αποστάσεως εκπαίδευση, τις έξυπνες πόλεις κ.ά.

ΠΟΜΠΙΕΡΗ ΑΓΓΕΛΙΚΗ



Η Πομπιέρη Αγγελική, είναι πτυχιούχος του τμήματος Προσχολικής Αγωγής και Εκπαίδευσης του ΑΠΘ, με κατεύθυνση στην Ειδική Αγωγή με θέμα διπλωματικής: «*Νήπια και γονείς στο σπίτι: κινητικά παιχνίδια εμπιστοσύνης και επικοινωνίας με περιορισμό της όρασης και αξιοποίηση της αφής.*». Η πτυχιακή της εργασία κατέκτησε το 1^ο Βραβείο Καλύτερης Εργασίας (Best Paper Award) στο 7^ο Διεθνές Συνέδριο για την Προώθηση της Εκπαιδευτικής Καινοτομίας. Είναι κάτοχος 9μηνης επιμόρφωσης στην «Ειδική Αγωγή» και πιστοποίησης στη γραφή Braille.

Έχει προϋπηρεσία ως παιδαγωγός προσχολικής ηλικίας σε βρεφονηπιακούς σταθμούς, σε κατ' οίκον φύλαξη και δημιουργική απασχόληση παιδιών τυπικής ανάπτυξης και παιδιών με ειδικές ανάγκες και ως συνοδός παιδιών με ειδικές ανάγκες σε κατασκηνώσεις. Έχει εμπειρία σε διαγωνισμούς Lego ως κριτής και προπονήτρια ομάδων παιδιών προσχολικής ηλικίας.

Συμμετέχει σε καινοτόμες δράσεις και εκπαιδευτικά προγράμματα που αφορούν παιδιά προσχολικής ηλικίας και διαθέτει πλήθος ωρών επιμόρφωσης σε θέματα που αφορούν την εκπαίδευση, τη διαπολιτισμική εκπαίδευση και την ειδική αγωγή.

ΚΩΝΣΤΑΝΤΙΝΑ ΝΙΚΟΥ



Η Κωνσταντίνα Νίκου εργάζεται ως νοσοκομειακή φαρμακοποιός στο ΓΝΝΘΑ «Η Σωτηρία» από τον Μάρτιο του 2003. Είναι κάτοχος διδακτορικού και μεταπτυχιακού διπλώματος του Πανεπιστημίου Πατρών. Είναι ενεργό μέλος σε Πανευρωπαϊκές και Πανελλήνιες ενώσεις Φαρμακοποιών καθώς και του Επιστημονικού Κέντρου Management Νοσοκομείων. Είναι υπεύθυνη φαρμακοποιός για την διαχείριση φαρμάκων και Υπεύθυνη Ποιότητας στο ISO 9001 από το 2010 έως σήμερα. Είναι επίσης μέλος της ΟΕΚΟΧΑ. Έχει διατελέσει επιστημονική επιτροπή σε αρκετά συνέδρια και εκπαιδευτικά σεμινάρια. Είναι

υπεύθυνη κωδικοποίησης και επεξεργασίας στο ESYnet / Bi των στοιχείων που αφορούν στο φαρμακείο και έχει διαρκή και ενεργό συμμετοχή στην σχεδίαση και επικαιροποίηση του πληροφοριακού συστήματος του νοσοκομείου. Έχει δημοσιεύσει σε διεθνή περιοδικά με κριτές και πληθώρα επιστημονικών ανακοινώσεων σε διεθνή και πανελλήνια συνέδρια. Έχει πάρει υποτροφίες του ΙΚΥ, του ΥΠΕΠΘ (πρόγραμμα ΗΡΑΚΛΕΙΤΟΣ) και του ΕΚΕΦΕ ΔΗΜΟΚΡΙΤΟΣ για την εκπόνηση της διδακτορικής και μεταπτυχιακής της διατριβής, καθώς και για μετεκπαιδεύσεις στο εξωτερικό (προγράμματα ERASMUS) και στο εσωτερικό (κοινωφελές ίδρυμα Αλέξανδρος Σ. Ωνάσης).

Έχει 17 δημοσιεύσεις σε διεθνή περιοδικά με κριτές και πληθώρα επιστημονικών ανακοινώσεων (47) σε διεθνή και πανελλήνια συνέδρια.

Έχει άριστη γνώση της Αγγλικής και της Γαλλικής γλώσσας.

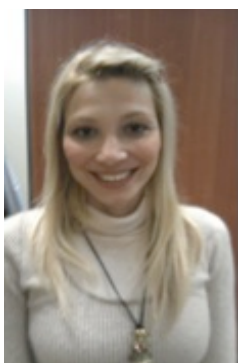
Είναι Certified Computer User SYLLABUS 1.0 (ενότητες επεξεργασία κειμένου, υπολογιστικά φύλλα, υπηρεσίες διαδικτύου και MS outlook express) by ACTA Τεχνοβλαστός Αριστοτελείου Πανεπιστημίου Θεσσαλονίκης. Είναι έμπειρη χειρίστρια λογισμικού SAP R/3 (SAP – ERP και HIS) και άλλων λογισμικών πληροφοριακών συστημάτων νοσοκομείων.

Ανήκει στο Μητρώο Κύριου Διδακτικού Προσωπικού του ΕΚΔΔΑ και έχει εκπονήσει εκπαιδευτικό υλικό για συγχρηματοδοτούμενα προγράμματα της ΕΣΔΔΑ και του ΙΝΕΠ. Επιπροσθέτως έχει διατελέσει και εμπειρογνώμονας στην σύνταξη τέτοιων προγραμμάτων.

Είναι πιστοποιημένη Εκπαιδύτρια Ενηλίκων και διδάσκει σε Δημόσια ΙΕΚ από το 2013 ως σήμερα (2600 ώρες) και κατέχει Πιστοποίηση Παιδαγωγικής και Διδακτικής Επάρκειας μέσω του Ετήσιου Προγράμματος Παιδαγωγικής Κατάρτισης (ΕΠΠΑΙΚ-ΑΣΠΑΙΤΕ).

Έχει διατελέσει υπεύθυνη της επιστημονικής ομάδας για την διαμόρφωση προτάσεων για τα νέα προγράμματα σπουδών ΔΙΕΚ της ειδικότητας Βοηθός Φαρμακείου του τομέα Υγείας και Πρόνοιας και συμμετείχε και στην συντακτική ομάδα. Επίσης έχει συμμετάσχει στην επιστημονική ομάδα σύνταξης των Θεμάτων Εξετάσεων Πιστοποίησης Αρχικής Επαγγελματικής Κατάρτισης Ειδικότητας Ι.Ε.Κ. "ΒΟΗΘΟΣ ΦΑΡΜΑΚΕΙΟΥ". Είναι ενταγμένη στο Υπομητρώο Εμπειρογνομώνων Ειδικών Επιστημόνων – Τεχνικών Κατάρτισης Θεμάτων Εξετάσεων Πιστοποίησης Ε.Ο.Π.Π.Ε.Π., στο Υπομητρώο Εμπειρογνομώνων Ειδικών Επιστημόνων – Τεχνικών Κατάρτισης Θεμάτων Εξετάσεων Πιστοποίησης του Ε.Ο.Π.Π.Ε.Π., καθώς και στο Μητρώο Συντονιστών/στριών, Εμπειρογνομώνων και Εκπονητών/τριών Προγραμμάτων Σπουδών του Ι.Ε.Π. για την υποστήριξη της Πράξης «Αναβάθμιση περιεχομένου σπουδών στη Δευτεροβάθμια Επαγγελματική εκπαίδευση και στο Μεταλκειακό έτος – τάξη μαθητείας».

ΑΣΠΑΣΙΑ-ΑΘΗΝΑ ΒΟΛΑΚΑΚΗ



Ονομάζομαι Βολακάκη Ασπασία-Αθηνά και εργάζομαι ως νοσοκομειακός φαρμακοποιός στο Παναρκαδικό Γενικό Νοσοκομείο της Τρίπολης από τον Ιούνιο του 2017. Είμαι συντονίστρια της Επιτροπής φαρμάκων, της Ο.Ε.Κ.Ο.Χ.Α και μέλος των επιτροπών φαρμακοεπαγρύπνησης νοσοκομειακών λοιμώξεων και θεραπευτικών πρωτοκόλλων στο νοσοκομείο που εργάζομαι. Κατά τα έτη 2015-2017 ήμουν μέλος της Επιτροπής Προμηθειών Υγείας του Υπουργείου Υγείας και πρόεδρος της «Επιτροπής Ραδιοφαρμάκων». Εργάστηκα ως επικουρική φαρμακοποιός στο Νοσοκομείο ΓΝΝΘΑ «Η Σωτηρία», μεταξύ 2011-2012, αλλά και ως μεταδιδασκτορική ερευνήτρια στο ΕΚΕΦΕ Δημόκριτος κατά τα έτη 2014-2015. Από το 2013 μέχρι το 2017 υποστήριξα οικειοθελώς το αλληλέγγυο φαρμακείο Πειραιά. Είμαι κάτοχος πτυχίου Φαρμακευτικής από το Πανεπιστήμιο της Μεσσήνης της Ιταλίας και κατέχω διδακτορικό δίπλωμα από το Τμήμα Ιατρικής του Ε.Κ.Π.Α. Μέρος της διατριβής μου για τη μελέτη του κατασταλτικού γονιδίου p21 / waf1 στον καρκίνο διεξήχθη στο τμήμα γενετικής και αναπτυξιακής βιολογίας του Ινστιτούτου Marie Curie στο Παρίσι. Από το 2015 διδάσκω στα ΔΙΕΚ και από το 2018 είμαι πιστοποιημένη εκπαιδύτρια ενηλίκων και κατέχω Πιστοποίηση Παιδαγωγικής και Διδακτικής Επάρκειας μέσω του Ετήσιου Προγράμματος Παιδαγωγικής Κατάρτισης (ΕΠΠΑΙΚ-ΑΣΠΑΙΤΕ).

ΖΩΗ ΜΠΙΤΣΩΡΗ



Η κα Ζωή Μπιτσώρη είναι Πτυχιούχος της Σχολής Επαγγελματιών Υγείας του τμήματος Νοσηλευτικής Αθηνών, καθώς και κάτοχος μεταπτυχιακού στην Διοίκηση Μονάδων Υγείας. Επίσης κατέχει πιστοποιητικό ως Εσωτερικός Επιθεωρητής Συστημάτων Διαχείρισης Ποιότητας - ISO: 9001:2008. Από το 2008 είναι κάτοχος πτυχίου Advanced Trauma Life Support (ATLS) και από το 2010 είναι Εκπαιδύτρια BLS/AED πιστοποιημένη από το ERC. Είναι κάτοχος πιστοποιητικού επιμόρφωσης στην Καρδιοπνευμονική Αναζωογόνηση και στις Πρώτες Βοήθειες από το ΚΕΚ του

ΕΚΠΑ. Έχει 14 δημοσιεύσεις σε επιστημονικά περιοδικά και έχει συμμετάσχει σε πάνω από 60 συνέδρια με βραβεία και επαίνους για το συγγραφικό της έργο. Έχει οργανώσει και συντονήσει σεμινάρια και κλινικά φροντιστήρια σχετικά με τις Πρώτες Βοήθειες και την Καρδιοπνευμονική Αναζωογόνηση. Έχει πολυετή εμπειρεία στις ΜΕΘ, και τα τελευταία χρόνια ασχολείται με την εκπαίδευση ενηλίκων (mzeta4481@yahoo.gr)

Επιστημονικά υπεύθυνη του προγράμματος:

Μπατσή Άννα, Email: batsianna@gmail.com

Σημαντικές ανακοινώσεις: Προθεσμίες - Έκδοση βεβαιώσεων:

Σας εφιστούμε την προσοχή καθώς:

Η πλατφόρμα εξ αποστάσεως επιμόρφωσης της ΕΕΠΕΚ (seminars.eepek.gr) θα δέχεται την υποβολή εργασιών και σχολίων **το αργότερο μέχρι την επίσημη καταληκτική ημερομηνία λήξης του επιμορφωτικού προγράμματος** (αναγράφεται στην πλατφόρμα, στον χώρο του εκάστοτε μαθήματος), βάσει του χρονοπρογραμματισμού.

Μετά την ημερομηνία λήξης του προγράμματος, δε θα γίνονται δεκτές εργασίες ή/και σχόλια στην πλατφόρμα («Φόρουμ υποβολής Τελικής Εργασίας & σχολιασμού κάποιας άλλης»). Παρατάσεις υποβολής εργασιών και σχολίων δεν δίνονται, προκειμένου να μην καθυστερεί η έκδοση των βεβαιώσεων. (Για εξαιρετικά σημαντικούς λόγους υπεράνω βίας, οι επιμορφούμενοι θα πρέπει να επικοινωνούν με τον Συντονιστή/ επιμορφωτή του προγράμματος, για να εξετάζεται το εκάστοτε ζήτημα, κατά περίπτωση).

Επιπλέον, 1 εβδομάδα μετά την επίσημη ημερομηνία λήξης του εκάστοτε προγράμματος, η πρόσβαση στα περιεχόμενα του μαθήματος (αναρτημένο υλικό, φόρουμ, κ.λπ.) δεν θα είναι εφικτή. Για το λόγο αυτό, συνίσταται όλοι οι συμμετέχοντες να έχουν ολοκληρώσει την αλληλεπίδρασή τους με το επιμορφωτικό πρόγραμμα (Εργασίες, σχόλια, κατέβασμα υλικού, κ.λπ.), **το αργότερο μέχρι την καταληκτική ημερομηνία λήξης του επιμορφωτικού προγράμματος.**

Επιμορφούμενοι οι οποίοι δεν αναρτούν τις εργασίες ή/και τα σχόλιά τους εντός του προκαθορισμένου χρονικού διαστήματος, δε θα λαμβάνουν τη βεβαίωση επιτυχούς παρακολούθησης.

Τέλος, οι βεβαιώσεις όσων παρακολουθήσετε επιτυχώς το επιμορφωτικό μας πρόγραμμα, θα βρίσκονται πάντα στο Πληροφοριακό σύστημα μελών της ΕΕΠΕΚ:

(<http://www.eepek.gr/el/enosi/eisodos-melwn>). (Είσοδος με τους κωδικούς μέλους), **3 – 4 εβδομάδες μετά τη λήξη του εκάστοτε προγράμματος.**

Στην περίπτωση που θεωρείτε πως είστε μεταξύ των δικαιούχων βεβαίωσης, αλλά αυτή δεν φαίνεται στο Πληροφοριακό Σύστημα των μελών, παρακαλώ επικοινωνήστε με τον Συντονιστή/ επιμορφωτή σας.

Σας ευχαριστούμε θερμά για το ενδιαφέρον & τη συνεργασία.

Καλή επιτυχία!