

ΠΡΟΣ:

Επιστημονική Ένωση για την
Προώθηση της Εκπαιδευτικής
Καινοτομίας
Καρφή 52, Τ.Κ. 41334, Λάρισα
Τηλ.: 6932078466 - 6972038117
Fax: 211 800 1167
E-mail: info@eepek.gr
URI: www.eepek.gr

- Εκπαιδευτικούς όλων των βαθμίδων & όλων των ειδικοτήτων (Α/θμιας, Β/θμιας, Γ/θμιας Εκπ/σης, ΣΔΕ, ΙΕΚ, κλπ.) που είναι (ή επιθυμούν να γίνουν) Μέλη της ΕΕΠΕΚ, όλης της Ελλάδας
- Φοιτητές – Αποφοίτους
- Εκπαιδευτές Ενηλίκων – ΣΔΕ – ΙΕΚ, κ.λπ.

Θέμα: «ΣΥΜΒΟΥΛΕΥΤΙΚΗ ΚΑΙ ΣΥΝΕΡΓΑΤΙΚΟΤΗΤΑ ΣΤΟ ΣΧΟΛΙΚΟ ΠΕΡΙΒΑΛΛΟΝ»: Υποβολή αιτήσεων παρακολούθησης καινοτόμου επιμορφωτικού προγράμματος μεγάλης διάρκειας (550 ωρών) της Ε.Ε.Π.Ε.Κ. από απόσταση (εξ ολοκλήρου).

Σας ενημερώνουμε ότι η **Επιστημονική Ένωση για την Προώθηση της Εκπαιδευτικής Καινοτομίας (Ε.Ε.Π.Ε.Κ.)**, σύλλογος μη κερδοσκοπικού χαρακτήρα, που εκπροσωπεί εκπαιδευτικούς και στελέχη της εκπαίδευσης όλων των βαθμίδων, επιστήμονες, ερευνητές και ειδικούς που έχουν ως κοινό ενδιαφέρον το σχεδιασμό, την υλοποίηση, την αξιολόγηση και την προώθηση καινοτόμων δράσεων και πρακτικών στην Πρωτοβάθμια και τη Δευτεροβάθμια Εκπαίδευση, στο πλαίσιο των επιμορφωτικών δράσεων μεγάλης διάρκειας προς τα μέλη της, απευθύνει πρόσκληση υποβολής αιτήσεων παρακολούθησης του παρακάτω εξ ολοκλήρου από απόσταση μεγάλης διάρκειας επιμορφωτικού προγράμματός της:

A/A	Τίτλος:	Ημερομηνία έναρξης:	Ημέρες & ώρες διεξαγωγής:	Συνολική διάρκεια:	Χώρος Υλοποίησης:	Επιμορφωτές:
196	ΣΥΜΒΟΥΛΕΥΤΙΚΗ ΚΑΙ ΣΥΝΕΡΓΑΤΙΚΟΤΗΤΑ ΣΤΟ ΣΧΟΛΙΚΟ ΠΕΡΙΒΑΛΛΟΝ	23/12/2024	Ασύγχρονη μορφή σε πλατφόρμα Moodle	550 ώρες (22 εβδομάδες)	Εξ αποστάσεως (Εξ ολοκλήρου)	Χρήστος Βιδάκης Αριστέα Καλογεροπούλου Δέσποινα Τσομπανέλη Σοφία Γεωργιάδου Σταυρούλα Λαδά Αθανασία Νταφού Δέσποινα Φράγγου Δέσποινα Κοσμίδου Αναστασία Κατσούγκρη

Αίτηση παρακολούθησης των επιμορφωτικών προγραμμάτων της έχουν δικαίωμα να υποβάλλουν όλα τα μέλη της Ε.Ε.Π.Ε.Κ, ενώ για τα μη μέλη –ανεξαρτήτως ειδικότητας & βαθμίδας εκπαίδευσης- δίνεται η δυνατότητα εγγραφής ως μέλος της Ε.Ε.Π.Ε.Κ., μέχρι και την καταληκτική ημερομηνία υποβολής αιτήσεων για το πρόγραμμα, (1 ημέρα πριν την έναρξη του προγράμματος – Κυριακή βράδυ) (για την εγγραφή στην Ε.Ε.Π.Ε.Κ. ακολουθήστε τις οδηγίες της ιστοσελίδας: <https://www.eepek.gr/el/enosi/eggrafi-stin-enosi>).

Για την υποβολή αίτησης παρακολούθησης των καινοτόμων επιμορφωτικών προγραμμάτων **Μεγάλης Διάρκειας** της Ε.Ε.Π.Ε.Κ.:

1) **Όσοι είστε ήδη μέλη της ΕΕΠΕΚ**, μπείτε στο <https://www.eepek.gr/el/enosi/eisodos-melwn> και εισάγετε το όνομα χρήστη και τον κωδικό της ΕΕΠΕΚ και επιλέξτε «Είσοδος». Στη συνέχεια, επιλέξτε το «Υποβολή αίτησης» που βρίσκεται δεξιά από το σεμινάριο **Μεγάλης Διάρκειας** που επιθυμείτε να παρακολουθήσετε. Κατόπιν, επιλέξτε μέθοδο πληρωμής και αφού ολοκληρωθεί η διαδικασία, θα έχετε κάνει ολοκληρωμένα την αίτηση. Εάν επιλέξετε τραπεζική κατάθεση, ενδεχομένως να χρειαστούν 1 έως 4 ημέρες από τη στιγμή που θα πληρώσετε, ώσπου να φανεί στο σύστημα η απόδειξη και η επιβεβαίωση ότι έχετε ενεργή θέση στο σεμινάριο, ενώ αν επιλέξετε χρέωση χρεωστικής ή πιστωτικής κάρτας, η διαδικασία ολοκληρώνεται άμεσα.

2) **Όσοι ΔΕΝ είστε ήδη μέλη της ΕΕΠΕΚ**, πρέπει πρώτα να κάνετε την εγγραφή σας στην ΕΕΠΕΚ, επιλέγοντας από το μενού: Η Ένωση → *Εγγραφή ή το σύνδεσμο* <https://www.eepek.gr/el/enosi/eggrafi-stin-enosi>, ώστε να αποκτήσετε όνομα χρήστη και κωδικό. Αφού γίνετε μέλη, ακολουθήστε τα βήματα της πιο πάνω παραγράφου 1).

Η αίτησή σας μπορεί να αναιρεθεί οποτεδήποτε, επιλέγοντας το: «Αναίρεση αίτησης».

ΣΗΜΑΝΤΙΚΟ: Η ενημέρωση των επιλεγέντων και οι οδηγίες εισόδου στην πλατφόρμα τηλεκπαίδευσης θα γίνονται **ΜΟΝΟ** μέσα από το πληροφοριακό σύστημα των μελών της ΕΕΠΕΚ (<https://www.eepek.gr/el/enosi/eisodos-melwn> - Είσοδος με τους κωδικούς μελών), **ΑΠΟ ΤΗΝ ΗΜΕΡΟΜΗΝΙΑ ΕΝΑΡΞΗΣ ΤΟΥ ΠΡΟΓΡΑΜΜΑΤΟΣ ΚΑΙ ΜΕΤΑ.**

Εκεί, και συγκεκριμένα στην ενότητα **Σεμινάρια μεγάλης διάρκειας που έχω επιλεγεί να παρακολουθήσω** θα βρίσκεται ο σχετικός σύνδεσμος Οδηγίες εισόδου στο σεμινάριο (δίπλα στο εκάστοτε σεμινάριο που έχετε επιλεγεί).

ΠΡΟΣΟΧΗ ΜΕΓΑΛΗ: Δεν αποστέλλεται e-mail με την ενημερωτική επιστολή, καθώς ενημερώνεστε μόνοι σας μέσα από το πληροφοριακό σύστημα και το σχετικό σύνδεσμο (Οδηγίες εισόδου στο σεμινάριο).

Καταληκτική ημερομηνία υποβολής αιτήσεων συμμετοχής: 1 ημέρα πριν την έναρξη του προγράμματος (Κυριακή βράδυ)

ΔΙΕΥΚΡΙΝΙΣΕΙΣ:

- ❖ Η συμμετοχή των επιμορφούμενων στο πρόγραμμα **ΔΕΝ ΕΙΝΑΙ ΔΩΡΕΑΝ**, αλλά **ΠΡΟΫΠΟΘΕΤΕΙ ΠΛΗΡΩΜΗ ΕΚΤΑΚΤΗΣ ΣΥΝΔΡΟΜΗΣ μελών, 30€ (η διαδικασία πληρωμής γίνεται μέσα από το πληροφοριακό σύστημα των μελών της ΕΕΠΕΚ).**
- ❖ Θα ικανοποιηθούν **ΟΛΕΣ** οι αιτήσεις.

- ❖ Η παρακολούθηση αυτού του επιμορφωτικού προγράμματος **δεν επηρεάζει καθ' οιονδήποτε τρόπο τη συμμετοχή των μελών σε όλα τα υπόλοιπα επιμορφωτικά προγράμματα της ΕΕΠΕΚ (δωρεάν και μη).**

➤ Η Ε.Ε.Π.Ε.Κ. χορηγεί **επίσημες βεβαιώσεις επιτυχούς παρακολούθησης** στους επιμορφούμενους, μετά από την επιτυχή παρακολούθηση του εκάστοτε προγράμματος.

Όλες οι βεβαιώσεις **αναρτώνται στο προφίλ των μελών της ΕΕΠΕΚ (<https://www.eepek.gr/el/enosi/eisodos-melwn>) 3 - 4 εβδομάδες μετά τη λήξη του εκάστοτε προγράμματος.**

➤ **Όλα τα προγράμματα της Ε.Ε.Π.Ε.Κ ξεκινούν κανονικά στην προγραμματισμένη τους ημερομηνία.**

Προϋποθέσεις για επιτυχή παρακολούθηση:

Προκειμένου η παρακολούθηση να θεωρείται επιτυχής, οι συμμετέχοντες οφείλουν:

- **Να μελετούν το επιμορφωτικό υλικό της κάθε εβδομάδας.**
- **Να έχουν ενεργή παρουσία σε συζητήσεις στο forum στα πλαίσια της αλληλεπίδρασης.**
- **Να παραδώσουν μια τελική εργασία 2.000 λέξεων περίπου.**
- **Να αναρτήσουν εμπειριστατωμένα σχόλια (τουλάχιστον 100 λέξεων) σε 1 εργασία συναδέλφου τους, αναφερόμενοι στους παρακάτω άξονες:**
 - a) Περιεχόμενο – Δομή – Πρωτοτυπία - Σαφήνεια.

Υποβολή εργασίας – σχολίων META τη λήξη του προγράμματος δεν γίνεται αποδεκτή.

Για περισσότερες πληροφορίες – διευκρινίσεις εγγραφών:

www.eepek.gr & 6932078466 (Δημήτρης Λιόβας – ώρες 16:00 – 22:00).

Για την Επιτροπή Επιμόρφωσης της Ε.Ε.Π.Ε.Κ.

Ο Πρόεδρος

Δημήτρης Κολοκοτρώνης



Ο Αντιπρόεδρος

Δημήτρης Λιόβας

****Νέα προγράμματα** θα ανακοινώνονται **διαρκώς**, σε όλη την Ελλάδα**

*****Ακολουθεί το αναλυτικό πρόγραμμα του επιμορφωτικού προγράμματος*****

196ο ΕΠΙΜΟΡΦΩΤΙΚΟ ΣΕΜΙΝΑΡΙΟ μεγάλης διάρκειας (550 ωρών)

Η Επιστημονική Ένωση για την Προώθηση της Εκπαιδευτικής Καινοτομίας (ΕΕΠΕΚ), συνεχίζοντας τη δράση της στον τομέα της διοργάνωσης σεμιναρίων και στοχεύοντας διαρκώς στην κάλυψη των σύγχρονων επαγγελματικών αναγκών και στην αναβάθμιση των δεξιοτήτων και των προσόντων των εκπαιδευτών ενηλίκων και των εκπαιδευτικών όλων των βαθμίδων και ειδικοτήτων, σχεδίασε και οργάνωσε την υλοποίηση του επιμορφωτικού προγράμματος «[ΣΥΜΒΟΥΛΕΥΤΙΚΗ ΚΑΙ ΣΥΝΕΡΓΑΤΙΚΟΤΗΤΑ ΣΤΟ ΣΧΟΛΙΚΟ ΠΕΡΙΒΑΛΛΟΝ](#)», διάρκειας **550 ωρών**.

Το πρόγραμμα αυτό πρόκειται να υλοποιηθεί με τη μέθοδο της **εξ αποστάσεως εκπαίδευσης**.

Μετά την επιτυχή ολοκλήρωση του επιμορφωτικού προγράμματος και, αφού ολοκληρωθούν οι προβλεπόμενες διαδικασίες αξιολόγησης, οι εκπαιδευόμενοι θα αποκτήσουν επίσημη Βεβαίωση Επιτυχούς Παρακολούθησης από την ΕΕΠΕΚ.

Το σεμινάριο απευθύνεται σε εκπαιδευτικούς **όλων των ειδικοτήτων**, Α/θμιας και Β/θμιας Εκπαίδευσης (Δημόσιας και Ιδιωτικής), σε Εκπαιδευτές Ενηλίκων και Εκπαιδευτές ΣΔΕ, σε Στελέχη δομών μη τυπικής ή/και τυπικής εκπαίδευσης, σε πτυχιούχους όλων των Σχολών (Θετικών, Ανθρωπιστικών, Παιδαγωγικών, Κοινωνικών επιστημών, κ.λπ.), καθώς και σε οποιουσδήποτε άλλους (Ανεργούς ή/και φοιτητές όλων των ειδικοτήτων) που τους ενδιαφέρει η ενασχόληση με το ευρύτερο επιστημονικό πεδίο της **Συμβουλευτικής και της Συνεργατικότητας στο Σχολικό Περιβάλλον**.

1^η ΕΠΙΜΟΡΦΩΤΙΚΗ ΕΝΟΤΗΤΑ (100 ωρών)

"Η Δύναμη της Συνεργασίας στην Εκπαίδευση: Ενδυναμώνοντας τους Εκπαιδευτικούς για ένα Συνεργατικό Σχολικό Περιβάλλον"

ΣΚΟΠΟΣ:

Το πρόγραμμα στοχεύει στην καλλιέργεια μιας κουλτούρας συνεργασίας μεταξύ των εκπαιδευτικών, ενισχύοντας τις γνώσεις, τις δεξιότητες και τις στάσεις τους για την αποτελεσματική συνεργασία σε όλα τα επίπεδα της εκπαιδευτικής διαδικασίας.

ΕΠΙΜΕΡΟΥΣ ΣΤΟΧΟΙ:

A. Σε επίπεδο γνώσεων:

Οι εκπαιδευόμενοι θα μπορούν να:

1. Ορίζουν την έννοια της συνεργασίας και να αναγνωρίζουν τα οφέλη της για τους εκπαιδευτικούς, τους μαθητές και το σχολείο.
2. Αναλύουν τις σύγχρονες τάσεις και προκλήσεις της εκπαίδευσης που καθιστούν τη συνεργασία αναγκαία.
3. Διακρίνουν τα διάφορα είδη και μορφές συνεργασίας και να επιλέγουν τις κατάλληλες για κάθε περίπτωση.
4. Εντοπίζουν τις δυσκολίες και τα εμπόδια που μπορεί να προκύψουν κατά την υλοποίηση της συνεργασίας και να προτείνουν τρόπους αντιμετώπισής τους.
5. Κατανοούν τη σημασία των ατομικών παραγόντων (πεπαιθόσεις, στάσεις, δεξιότητες, συναισθηματική νοημοσύνη) στη διαμόρφωση της συνεργατικής διάθεσης και συμπεριφοράς.
6. Εξηγούν πώς οι συνεργατικές δομές (Επαγγελματικές Κοινότητες Μάθησης, συνδιδασκαλία, mentoring, κ.ά.) μπορούν να ενισχύσουν τη συνεργασία στην πράξη.

B. Σε επίπεδο ικανοτήτων

Οι εκπαιδευόμενοι θα είναι σε θέση να:

1. Εφαρμόζουν τεχνικές ενεργητικής ακρόασης, επικοινωνίας και διαχείρισης συγκρούσεων.
2. Συνεργάζονται αποτελεσματικά σε ομάδες, λαμβάνοντας αποφάσεις και επιλύοντας προβλήματα.
3. Σχεδιάζουν και υλοποιούν συνεργατικές δραστηριότητες για την τάξη, αξιοποιώντας και ψηφιακά εργαλεία.
4. Αξιολογούν την αποτελεσματικότητα της συνεργασίας και να παρέχουν επικοδομητική ανατροφοδότηση.

Γ. Σε επίπεδο στάσεων και συμπεριφορών

Οι εκπαιδευόμενοι θα μπορούν να:

1. Εκδηλώνουν θετική στάση απέναντι στη συνεργασία και να αναγνωρίζουν τη συμβολή της στην επαγγελματική τους ανάπτυξη.
2. Επιδιώκουν τη συνεργασία με τους συναδέλφους τους και να συμμετέχουν ενεργά σε συνεργατικές δράσεις.
3. Δημιουργούν ένα κλίμα εμπιστοσύνης, αλληλοσεβασμού και αλληλοϋποστήριξης στο σχολικό περιβάλλον.

2^η ΕΠΙΜΟΡΦΩΤΙΚΗ ΕΝΟΤΗΤΑ 50 ΩΡΩΝ

Εισαγωγή στο θεσμό του Μέντορα : Ο θεσμός του Μέντορα στην Ελληνική πραγματικότητα Προτάσεις για σωστή εφαρμογή του

ΣΚΟΠΟΣ:

Σκοπός του επιμορφωτικού προγράμματος είναι η εισαγωγή των επιμορφούμενων στον θεσμό του Μέντορα και η παροχή γνώσεων και τεχνικών mentoring για την αποτελεσματική ένταξη παιδιών με αναπηρία ή προβλήματα συμπεριφοράς στο σχολικό περιβάλλον.

ΕΠΙΜΕΡΟΥΣ ΣΤΟΧΟΙ:

A. Σε επίπεδο γνώσεων:

1. Οι εκπαιδευόμενοι θα μπορούν να:
2. Γνωρίσουν το θεσμό του Μέντορα τα στάδια του Mentoring
3. Να κατανοήσουν την Μεντορική σχέση
4. Να μάθουν τεχνικές mentoring που θα μπορούν να τις εφαρμόζουν στην εκπαιδευτική διαδικασία

B. Σε επίπεδο ικανοτήτων

Οι εκπαιδευόμενοι θα είναι σε θέση :

1. Να γνωρίσουν τη φιλοσοφία της μεντορικής σχέσης
2. Να αναπτύξουν δεξιότητες να επιλύουν τα προβλήματα με τους μαθητές τους στο πλαίσιο της συνεργασίας και της αλληλεπίδρασης
3. Να αναπτύξουν σταδιακά ικανότητες συνεργασίας με τους συναδέλφους τους

Γ. Σε επίπεδο στάσεων και συμπεριφορών

Οι εκπαιδευόμενοι θα μπορούν

1. Μέσα από την μεντορική σχέση να βελτιώσουν τις διαπροσωπικές τους σχέσεις στο περιβάλλον εργασίας τους.
2. Να αναπτύσσουν δεξιότητες επικοινωνίας και συνεργασίας.
3. Να αναπτύσσονται ως προσωπικότητες μέσα σε μία μεντορική σχέση

3^η ΕΠΙΜΟΡΦΩΤΙΚΗ ΕΝΟΤΗΤΑ (50 ωρών)

Η συμβολή του Μέντορα στην επαγγελματική ανάπτυξη των νεοεισερχόμενων εκπαιδευτικών

ΣΚΟΠΟΣ:

Σκοπός του επιμορφωτικού προγράμματος είναι, οι επιμορφούμενοι να προσεγγίσουν τον ρόλο και τα καθήκοντα του Μέντορα -Παιδαγωγικού Συμβούλου στο σχολείο αξιοποιώντας το νομοθετικό πλαίσιο. Να μελετήσουν την έννοια του μέντορα, τις τεχνικές υποστήριξης και την επίδρασή του μέντορα στην επαγγελματική ανάπτυξη του νεοεισερχόμενου εκπαιδευτικού.

ΕΠΙΜΕΡΟΥΣ ΣΤΟΧΟΙ:

A. Σε επίπεδο γνώσεων:

Οι εκπαιδευόμενοι θα μπορούν να:

1. Αναγνωρίζουν την σημασία του θεσμού του μέντορα
2. Περιγράφουν τα καθήκοντα του μέντορα

3. Κατανοήσουν τον ρόλο του μέντορα

B. Σε επίπεδο ικανοτήτων

Οι εκπαιδευόμενοι θα είναι σε θέση να:

1. Αξιοποιούν τις τεχνικές του μεντορισμού
2. Σχεδιάζουν σε συνεργασία με τον νεοεισερχόμενο εκπαιδευτικό το σχέδιο δράσης υποστήριξης
3. Εφαρμόζουν το κοινό σχέδιο δράσης.

Γ. Σε επίπεδο στάσεων και συμπεριφορών

Οι εκπαιδευόμενοι θα μπορούν να:

1. Αναπτύξουν θετική στάση προς τον θεσμό και τον ρόλο του μέντορα
2. Διαχειρίζονται τις προσδοκίες τις δικές τους ως μέντορες καθώς και των νέων εκπαιδευτικών
3. Αντιμετωπίζουν συνεργατικά τις νέες προκλήσεις

4^η ΕΠΙΜΟΡΦΩΤΙΚΗ ΕΝΟΤΗΤΑ (50 ωρών)

Solution-Focused Brief Therapy (Βραχεία Θεραπεία Εστιασμένη στη Λύση). Θεωρία και εφαρμογή.

ΣΚΟΠΟΣ:

Σκοπός του επιμορφωτικού προγράμματος είναι η κατανόηση και εξοικείωση με την Βραχεία Θεραπεία εστιασμένη στη λύση και η δυνατότητα πρακτικής εφαρμογής της στον εκάστοτε συμβουλευόμενο εντός του κατάλληλου πλαισίου.

ΕΠΙΜΕΡΟΥΣ ΣΤΟΧΟΙ:

A. Σε επίπεδο γνώσεων:

Οι εκπαιδευόμενοι θα μπορούν να:

1. Αναλύουν τις βασικές έννοιες της βραχείας θεραπείας (εστιασμένη στη λύση)
2. Συνθέτουν τις τεχνικές της προσέγγισης ως μεθοδολογία στη συμβουλευτική
3. Σχεδιάζουν μία ολοκληρωμένη συνεδρία με βάση την συγκεκριμένη προσέγγιση

B. Σε επίπεδο ικανοτήτων

Οι εκπαιδευόμενοι θα είναι σε θέση να:

1. Αναγνωρίζουν πότε είναι ωφέλιμη η βραχεία θεραπεία εστιασμένη στη λύση
2. Εφαρμόζουν μία συνεδρία
3. Ολοκληρώνουν τη συμβουλευτική διαδικασία όταν κρίνεται αποτελεσματική

Γ. Σε επίπεδο στάσεων και συμπεριφορών

Οι εκπαιδευόμενοι θα μπορούν να:

1. Αναγνωρίζουν τα θετικά στοιχεία του συμβουλευόμενου

2. Χρησιμοποιούν τα προσωπικά εφόδια του συμβουλευόμενου για την αποτελεσματική έκβαση της συμβουλευτικής
3. Εστιάζουν στη λύση και όχι στο πρόβλημα

5^η ΕΠΙΜΟΡΦΩΤΙΚΗ ΕΝΟΤΗΤΑ (50 ωρών)

Η ενσυναίσθηση στον προσχολική ηλικία μέσα από τις ζωγραφιές των παιδιών και η ερμηνεία τους

ΣΚΟΠΟΣ:

Σκοπός του επιμορφωτικού προγράμματος είναι η ανάπτυξη και η προώθηση της ενσυναίσθησης στο σχολικό περιβάλλον, μέσω της Συμβουλευτικής και της Συνεργατικότητας.

ΕΠΙΜΕΡΟΥΣ ΣΤΟΧΟΙ:

A. Σε επίπεδο γνώσεων:

Οι εκπαιδευόμενοι θα μπορούν να:

1. γνωρίζουν τις θεωρητικές προσεγγίσεις της ενσυναίσθησης και να ερμηνεύουν μέσα από τα έργα τους τα συναισθήματά τους
2. να έρθουν σε επαφή με βασικές έννοιες της ενσυναίσθησης
3. να λειτουργούν σύμφωνα με τη γνωστική, ψυχολογική και συναισθηματική κατάσταση των παιδιών

B. Σε επίπεδο ικανοτήτων

Οι εκπαιδευόμενοι θα είναι σε θέση να:

1. να διαμορφώνουν πρακτικές και δραστηριότητες με σκοπό να αναπτύξουν την ενσυναίσθηση των παιδιών
2. να εφαρμόζουν πρακτικές ώστε να καλλιεργούν την ενσυναίσθηση των παιδιών
3. να ακολουθήσουν ένα σχέδιο εκπαιδευτικής δράσης και διδακτικής παρέμβασης, βασισμένο στην ενσυναίσθηση

Γ. Σε επίπεδο στάσεων και συμπεριφορών

Οι εκπαιδευόμενοι θα μπορούν να:

4. να έχουν μία θετική στάση απέναντι στα παιδιά και να παρεμβαίνουν θετικά και βοηθητικά
5. να υποστηρίζουν και να προωθούν τις καλές στάσεις και συμπεριφορές
6. να ενισχύουν και να προσπαθούν για ένα θετικό κλίμα στο σχολικό περιβάλλον με ενσυναίσθηση

6^η ΕΠΙΜΟΡΦΩΤΙΚΗ ΕΝΟΤΗΤΑ (50 ωρών)

Καλλιέργεια Συναισθηματικής Νοημοσύνης

ΣΚΟΠΟΣ:

Σκοπός του επιμορφωτικού προγράμματος είναι η αξιοποίηση της συναισθηματικής νοημοσύνης στην εκπαίδευση.

ΕΠΙΜΕΡΟΥΣ ΣΤΟΧΟΙ:

A. Σε επίπεδο γνώσεων:

Οι εκπαιδευόμενοι θα μπορούν να:

1. αποκτήσουν βασικές γνώσεις σχετικά με τη συναισθηματική νοημοσύνη και τα χαρακτηριστικά της
2. αναγνωρίζουν την αξία της ΣΝ στην εκπαίδευση

B. Σε επίπεδο ικανοτήτων

Οι εκπαιδευόμενοι θα είναι σε θέση να:

1. καλλιεργήσουν δεξιότητες αναγνώρισης και κατανόησης των συναισθημάτων
2. αξιοποιούν τα χαρακτηριστικά της ΣΝ στην εκπαίδευση

Γ. Σε επίπεδο στάσεων και συμπεριφορών

Οι εκπαιδευόμενοι θα μπορούν να:

1. αναπτύξουν θετική στάση έναντι της συναισθηματικής νοημοσύνης ως ουσιαστικού στοιχείου της ευημερίας και των υγιών ανθρώπινων σχέσεων.
2. καλλιεργήσουν θετική στάση για την αξιοποίηση της συναισθηματικής νοημοσύνης στην εκπαίδευση.

7^η ΕΠΙΜΟΡΦΩΤΙΚΗ ΕΝΟΤΗΤΑ (50 ωρών)

Εσωτερική ανθεκτικότητα και συναισθηματική ευελιξία

ΣΚΟΠΟΣ:

Σκοπός του επιμορφωτικού προγράμματος είναι η προσαρμογή των συναισθημάτων και της συμπεριφοράς στις μεταβαλλόμενες εξωτερικές και εσωτερικές απαιτήσεις.

ΕΠΙΜΕΡΟΥΣ ΣΤΟΧΟΙ:

A. Σε επίπεδο γνώσεων:

Οι εκπαιδευόμενοι θα μπορούν να:

1. Ορίζουν την εσωτερική ανθεκτικότητα και την συναισθηματική ευελιξία ως απάντηση στις καθημερινές τους εμπειρίες.

2. Προσδιορίζουν τα οφέλη της συναισθηματικής ανθεκτικότητας και ευελιξίας.
3. Αντιλαμβάνονται τον τρόπο προσαρμογής των νέων γνώσεων και δεξιοτήτων στην καθημερινότητά τους.

B. Σε επίπεδο ικανοτήτων

Οι εκπαιδευόμενοι θα είναι σε θέση να:

1. Διαχειρίζονται τα συναισθήματά τους και ανταποκρίνονται στην πίεση.
2. Μπορούν να ζουν με συναισθηματική ισορροπία και κοινωνική ευαισθητοποίηση.
3. Διατηρούν την συναισθηματική και νοητική ευελιξία όταν χειρίζονται προβλήματα ή προκλήσεις.

Γ. Σε επίπεδο στάσεων και συμπεριφορών

Οι εκπαιδευόμενοι θα μπορούν να:

1. Αποδέχονται τα συναισθήματά τους και μαθαίνουν από αυτά, ακόμη και από τα πιο δυσάρεστα.
2. Ξεπερνούν τις εκ προοιμίου προγραμματισμένες γνωστικές και συναισθηματικές τους αντιδράσεις.
3. Ανταποκρίνονται κατάλληλα και ενεργούν σε συμφωνία με τις βαθύτερες αξίες τους.

8^η ΕΠΙΜΟΡΦΩΤΙΚΗ ΕΝΟΤΗΤΑ (50 ωρών) **Σεμινάριο Προσωπικής Βελτίωσης - Coaching**

ΣΚΟΠΟΣ:

Σκοπός του επιμορφωτικού προγράμματος είναι:

- Απόκτηση γνώσεων και εξοικείωσης στις δεξιότητες της επικοινωνίας.
- Επίτευξη καλής επικοινωνίας και διαπροσωπικών σχέσεων στο περιβάλλον εργασίας.
- Αξιοποίηση στρατηγικών και δεξιοτήτων ώστε να επιτυγχάνεται καλή συνεργασία.

ΕΠΙΜΕΡΟΥΣ ΣΤΟΧΟΙ:

A. Σε επίπεδο γνώσεων:

Οι εκπαιδευόμενοι θα μπορούν να:

1. Αναγνωρίζουν τη διεργασία της επικοινωνίας
2. Κατανοούν και να περιγράφουν τρόπους επικοινωνίας
3. Αναγνωρίζουν τα συναισθήματα , σκέψεις με όσους αλληλοεπιδρούν.

B. Σε επίπεδο ικανοτήτων

Οι εκπαιδευόμενοι θα είναι σε θέση να:

1. Εφαρμόζουν τεχνικές ενεργητικής ακρόασης και επικοινωνίας για την ενίσχυση της συνεργασίας.
2. Διεξάγουν μια εποικοδομητική επικοινωνία.
3. Διαχειρίζονται αποτελεσματικά εμπόδια που δημιουργούν προβλήματα στη διατήρηση μιας ανοιχτής επικοινωνίας.

Γ. Σε επίπεδο στάσεων και συμπεριφορών

Οι εκπαιδευόμενοι θα μπορούν να:

1. Αποκτήσουν την ικανότητα να ακούνε και να κατανοούν πραγματικά.
2. Αξιοποιούν στρατηγικές και δεξιότητες για αποτελεσματική επικοινωνία
3. Αποκτήσουν την ικανότητά να είναι καλοί ακροατές.

9^η ΕΠΙΜΟΡΦΩΤΙΚΗ ΕΝΟΤΗΤΑ (50 ωρών)

Η συμβουλευτική στο χώρο της Εργασίας , Μάρκετινγκ, Μάνατζμεντ

ΣΚΟΠΟΣ:

Σκοπός του προγράμματος είναι οι επιμορφούμενοι να αναπτύξουν ικανότητες εν-συναίσθησης και καλής διαχείρισης ώστε να είναι ουσιαστικοί στον ρόλο και τα καθήκοντα του Συμβούλου - Παιδαγωγού.

ΕΠΙΜΕΡΟΥΣ ΣΤΟΧΟΙ:

A. Σε επίπεδο γνώσεων:

Οι εκπαιδευόμενοι θα μπορούν να:

1. Γνωρίσουν και προσεγγίσουν τον ρόλο της συμβουλευτικής επιστήμης
2. Κατανοούν τον ρόλο του συμβούλου
3. Γνωρίσουν το Marketing
4. Κατανοήσουν την αξία και την χρήση των εργαλείων στην διαδικασία της προσωπικής ανάπτυξης

B. Σε επίπεδο ικανοτήτων

Οι εκπαιδευόμενοι θα είναι σε θέση να:

Οι εκπαιδευόμενοι θα μπορούν να αξιοποιήσουν και να μετασχηματίσουν την γνώση σε δεξιότητες, αποδοτικές για τον ρόλο που υπηρετούν

Γ. Σε επίπεδο στάσεων και συμπεριφορών

Οι εκπαιδευόμενοι θα μπορούν να:

Να μετασχηματίσουν την γνώση και να την εκφράσουν με πράξεις

ΠΕΡΙΕΧΟΜΕΝΑ ΤΟΥ ΕΠΙΜΟΡΦΩΤΙΚΟΥ ΠΡΟΓΡΑΜΜΑΤΟΣ:		
ΕΝΟΤΗΤΕΣ - ΕΚΠΑΙΔΕΥΤΕΣ	ΩΡΕΣ	ΕΒΔΟΜΑΔΕΣ
ΕΝΟΤΗΤΑ 1: Θέτοντας τα Θεμέλια της Συνεργατικής Κουλτούρας (Χρήστος Βιδάκης)	25 ΩΡΕΣ	1 ΕΒΔΟΜΑΔΑ
ΕΝΟΤΗΤΑ 2: Εισαγωγή στην Συνεργασία των Εκπαιδευτικών - Ατομικοί Παράγοντες που Επηρεάζουν την Συνεργασία (Χρήστος Βιδάκης)	25 ΩΡΕΣ	1 ΕΒΔΟΜΑΔΑ
ΕΝΟΤΗΤΑ 3: Ανάπτυξη Δεξιοτήτων για Αποτελεσματική Συνεργασία - Εφαρμογή της Συνεργασίας στην Πράξη (Χρήστος Βιδάκης)	25 ΩΡΕΣ	1 ΕΒΔΟΜΑΔΑ
ΕΝΟΤΗΤΑ 4: Συνεργατικές Δομές και Μοντέλα στην Εκπαιδευτική Πράξη (Χρήστος Βιδάκης)	25 ΩΡΕΣ	1 ΕΒΔΟΜΑΔΑ
ΕΝΟΤΗΤΑ 5: Εισαγωγή στο θεσμό του Μέντορα : Πως χτίζεται μία Μεντορική σχέση (Αναστασία Κατσούγκρη)	25 ΩΡΕΣ	1 ΕΒΔΟΜΑΔΑ
ΕΝΟΤΗΤΑ 6: Ο θεσμός του Μέντορα στην Ελληνική πραγματικότητα Προτάσεις για σωστή εφαρμογή στο Ελληνικό σχολείο του 21 ^{ου} αιώνα. (Αναστασία Κατσούγκρη)	25 ΩΡΕΣ	1 ΕΒΔΟΜΑΔΑ
ΕΝΟΤΗΤΑ 7: Εισαγωγή -Ελληνική Νομοθεσία- Καθηκοντολόγιο- Ρόλος του Μέντορα (Αριστέα Καλογεροπούλου)	25 ΩΡΕΣ	1 ΕΒΔΟΜΑΔΑ
ΕΝΟΤΗΤΑ 8: Σχέση μέντορα /νεοεισερχόμενου-κοινή πορεία- Συμφωνία συνεργασίας και ενέργειες υποστήριξης (Αριστέα Καλογεροπούλου)	25 ΩΡΕΣ	1 ΕΒΔΟΜΑΔΑ
ΕΝΟΤΗΤΑ 9: Solution-Focused Brief Therapy (Βραχεία Προσέγγιση Εστίασης στη Λύση). Πρακτική εφαρμογή της μεθοδολογίας και των τεχνικών της προσέγγισης (Δέσποινα Τσομπανέλη)	25 ΩΡΕΣ	1 ΕΒΔΟΜΑΔΑ
ΕΝΟΤΗΤΑ 10: Επίλυση προβλημάτων με την προσέγγιση Solution-Focused Brief Therapy (Εστίαση στη Λύση). Εφαρμογή στην εκπαίδευση (Δέσποινα Τσομπανέλη)	25 ΩΡΕΣ	1 ΕΒΔΟΜΑΔΑ
ΕΝΟΤΗΤΑ 11: Η ενσυναίσθηση στην προσχολική ηλικία. Προσεγγίσεις και θεωρίες (Σοφία Γεωργιάδου)	25 ΩΡΕΣ	1 ΕΒΔΟΜΑΔΑ
ΕΝΟΤΗΤΑ 12: Ερμηνεία των παιδικών σχεδίων και δραστηριότητες για την ενσυναίσθηση στην προσχολική ηλικία (Σοφία Γεωργιάδου)	25 ΩΡΕΣ	1 ΕΒΔΟΜΑΔΑ
ΕΝΟΤΗΤΑ 13: Εισαγωγή στη Συναισθηματική Νοημοσύνη (Σταυρούλα Λαδά)	25 ΩΡΕΣ	1 ΕΒΔΟΜΑΔΑ
ΕΝΟΤΗΤΑ 14: Καλλιέργεια της Συναισθηματικής Νοημοσύνης στην εκπαίδευση (Σταυρούλα Λαδά)	25 ΩΡΕΣ	1 ΕΒΔΟΜΑΔΑ
ΕΝΟΤΗΤΑ 15: Εσωτερική ανθεκτικότητα (Αθανασία Ντάφου)	25 ΩΡΕΣ	1 ΕΒΔΟΜΑΔΑ
ΕΝΟΤΗΤΑ 16: Συναισθηματική ευελιξία (Αθανασία Ντάφου)	25 ΩΡΕΣ	1 ΕΒΔΟΜΑΔΑ
ΕΝΟΤΗΤΑ 17: Επικοινωνιακές δεξιότητες (Δέσποινα Φράγγου)	25 ΩΡΕΣ	1 ΕΒΔΟΜΑΔΑ
ΕΝΟΤΗΤΑ 18: Αναπτύσσοντας μια αποτελεσματική επικοινωνία (Δέσποινα Φράγγου)	25 ΩΡΕΣ	1 ΕΒΔΟΜΑΔΑ
ΕΝΟΤΗΤΑ 19: Συμβουλευτική και Επαγγελματικός Προσανατολισμός. (Δέσποινα Κοσμίδου)	25 ΩΡΕΣ	1 ΕΒΔΟΜΑΔΑ
ΕΝΟΤΗΤΑ 20: Εισαγωγή στο Μάρκετινγκ (Δέσποινα Κοσμίδου)	25 ΩΡΕΣ	1 ΕΒΔΟΜΑΔΑ
ΕΝΟΤΗΤΑ 21: ΤΕΛΙΚΗ ΕΡΓΑΣΙΑ α) ΑΝΑΡΤΗΣΗ ΤΕΛΙΚΗΣ ΕΡΓΑΣΙΑΣ ΠΕΡΙΠΟΥ 2.000 ΛΕΞΕΩΝ β) ΑΝΑΡΤΗΣΗ ΣΧΟΛΙΩΝ (τουλάχιστον 100 λέξεων) σε 1 εργασία συναδέλφου σας, αναφερόμενοι στους παρακάτω άξονες: Περιεχόμενο, Δομή, Πρωτοτυπία, Σαφήνεια. ΣΥΝΤΟΝΙΣΜΟΣ: Δρ. Χρήστος Βιδάκης	50 ΩΡΕΣ	2 ΕΒΔΟΜΑΔΕΣ
ΣΥΝΟΛΟ ΩΡΩΝ:	550 ΩΡΕΣ	22 ΕΒΔΟΜΑΔΕΣ

Βιογραφικά Εκπαιδευτών:

Οι εισηγητές του επιμορφωτικού προγράμματος είναι μέλη της ΕΕΠΕΚ, εξειδικευμένοι Εκπαιδευτές Ενηλίκων, με πολυετή εμπειρία στο χώρο της Εκπαίδευσης Ενηλίκων & της Δια Βίου Μάθησης:

Δρ. Χρήστος Βιδάκης (Επιστημονικά υπεύθυνος)



Ο Δρ. Χρήστος Δ. Βιδάκης (ΠΕ70) κατέχει τη θέση του Συμβούλου Εκπαίδευσης στη Διεύθυνση Πρωτοβάθμιας Εκπαίδευσης (ΔΙΠΕ) Πιερίας. Διαθέτει πλούσιο συγγραφικό έργο, με δύο (2) προσωπικές εκδόσεις και τριάντα (30) δημοσιεύσεις σε έγκριτα διεθνή επιστημονικά περιοδικά και πρακτικά συνεδρίων, με θεματική εστίαση στη συμβουλευτική και τη συνεργατική παιδαγωγική στην πρωτοβάθμια εκπαίδευση.

Έχει πολυετή διδακτική εμπειρία στην πρωτοβάθμια εκπαίδευση και έχει προσφέρει τις υπηρεσίες του ως επιστημονικός σύμβουλος και επιμορφωτής στο Ινστιτούτο Εκπαιδευτικής Πολιτικής (ΙΕΠ). Είναι κάτοχος μεταπτυχιακού τίτλου σπουδών (M.A.) στη Διοίκηση και Διασφάλιση Ποιότητας Σχολικών Μονάδων από το Technische Universität Kaiserslautern (Γερμανία) και πτυχιούχος της Ανωτάτης Σχολής Παιδαγωγικής και Τεχνολογικής Εκπαίδευσης (ΑΣΠΑΙΤΕ), με εξειδίκευση στη συμβουλευτική και τον επαγγελματικό προσανατολισμό. Το 2020 αναγορεύτηκε διδάκτορας του Εθνικού και Καποδιστριακού Πανεπιστημίου Αθηνών (Τμήμα Φιλοσοφίας, Παιδαγωγικής και Ψυχολογίας) με αντικείμενο διδακτορικής διατριβής τη «Συνεργασία Εκπαιδευτικών στο πλαίσιο της σχολικής μονάδας». (christosvidakis@gmail.com)

Αριστέα Καλογεροπούλου



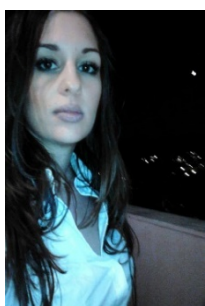
Η Αριστέα Καλογεροπούλου, είναι εκπαιδευτικός στην Δευτεροβάθμια Γενική / Επαγγελματική Εκπαίδευση και στην Ειδική Αγωγή, από το 2001 μέχρι και σήμερα. Κατέχει πτυχίο Τεχνολόγου Γεωπονίας του ΑΤΕΙ Θεσσαλίας και μεταπτυχιακή ειδίκευση στην Διαχείριση Αποβλήτων του τμήματος Θετικών Επιστημών και Τεχνολογίας του ΕΑΠ και στην Εκπαιδευτική Πολιτική: Σχεδιασμός, Ανάπτυξη και Διοίκηση, του Τμήματος Κοινωνικής και Εκπαιδευτικής Πολιτικής του Πανεπιστημίου Πελοποννήσου στην Κόρινθο. Έχει διατελέσει μέλος της Παιδαγωγικής Ομάδας του Κέντρου Περιβαλλοντικής Εκπαίδευσης Σικυωνίων, Υπεύθυνη Σχολικών Δραστηριοτήτων της ΔΔΕ Κορινθίας, μέλος της Περιφερειακής Ομάδας Πρόληψης Εκφοβισμού και Βίας της ΠΔΕ Πελοποννήσου, Αναπληρώτρια Διευθύντρια στην ΣΜΕΑΕ-ΕΝΕΕΓΥΛ Λουτρακίου. Σήμερα κατέχει θέση ευθύνης ως Διευθύντρια στην ΣΜΕΑΕ-ΕΝΕΕΓΥΛ Λουτρακίου. Έχει συμμετοχές σε συνέδρια, ημερίδες και επιμορφωτικές δράσεις τόσο ως εισηγήτρια όσο και ως επιμορφώτρια. Έχει συμμετάσχει στις εργασίες του Μητρώου Επαγγελματικής Εκπαίδευσης του ΙΕΠ με κατάθεση υποστηρικτικού υλικού για μαθήματα, διδακτικά σενάρια (κατά μάθημα του ΕΠΑ.Λ. ή διαθεματικά), Φύλλων Εργασίας/Εργου Θεωρητικών/ Εργαστηριακών Μαθημάτων, κατάθεση παρατηρήσεων επί των Προγραμμάτων Σπουδών, προτάσεις για διδακτέα ύλη και Οδηγίες Διδασκαλίας και κατάθεση σημειώσεων διδασκαλίας. (aristeakalogeropoulou@gmail.com)

Δέσποινα Τσομπανέλη



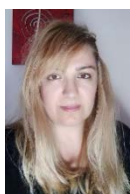
Η Δέσποινα Τσομπανέλη είναι Φιλολόγος Ειδικής Αγωγής. Έχει ολοκληρώσει σπουδές στη Φιλοσοφία και Παιδαγωγική στο Α.Π.Θ (2004) και έχει πραγματοποιήσει μεταπτυχιακές σπουδές στην Ειδική Αγωγή στο Πανεπιστήμιο του Southampton της Αγγλίας (2005). Επίσης, είναι Σύμβουλος Επαγγελματικού Προσανατολισμού (ΑΣΠΑΙΤΕ ΠΕΣΥΠ Θεσσαλονίκης, 2021). Στην παρούσα φάση είναι μεταπτυχιακή φοιτήτρια στο τμήμα Ιατρικής του Α.Π.Θ. στο πρόγραμμα «Κλινική Ψυχική Υγεία». Από το 2006 εργάζεται στη Δευτεροβάθμια εκπαίδευση, έχοντας εμπειρία σε δομές ειδικής αγωγής όπως Ε.Ε.Ε.Ε.Κ. και τμήματα ένταξης. Έχει εργαστεί επίσης σε Φορέα διαγνώσεων μαθητών με μαθησιακές δυσκολίες του Υπουργείου Παιδείας (πρώην Κ.Δ.Α.Υ, μετέπειτα ΚΕ.Δ.Δ.Υ, πλέον ΚΕΔΑΣΥ.). Έχει πανεπιστημιακή εξειδίκευση στη Θετική Ψυχολογία στην Εκπαίδευση, στη Συμβουλευτική για όλους, στη Φιλοσοφική Συμβουλευτική (& Εφαρμογές) στο Coaching/Mentoring/Personal Management, στη Διοίκηση στην εκπαίδευση και παιδαγωγική πρακτική, στο Solution-Focused Brief Therapy: Πρακτικές εφαρμογές στην επαγγελματική ανάπτυξη και την επίλυση προβλημάτων στη συμβουλευτική σταδιοδρομίας (ΕΚΠΑ), στον σχολικό εκφοβισμό και στη σχολική διαμεσολάβηση. Έχει παρακολουθήσει πλήθος σεμιναρίων και επιμορφώσεων σε διάφορα θέματα που άπτονται της εκπαίδευσης και της ψυχολογίας. Τα τελευταία χρόνια εργάζεται ως Φιλολόγος σε Τμήμα Ένταξης Γυμνασίου, στο οποίο είναι μέλος της ΕΔΥ (Επιτροπή Διεπιστημονικής Υποστήριξης) και Σύμβουλος Σχολικής Ζωής εφαρμόζοντας τη Σχολική Διαμεσολάβηση. Γνωρίζει άριστα την Αγγλική γλώσσα, ενώ Γαλλικά και Ιταλικά σε επίπεδο Α2. Διαθέτει την επάρκεια της Ελληνικής Νοηματικής Γλώσσας και γνωρίζει το σύστημα ανάγνωσης και γραφής Braille. (tsobaneli@hotmail.com)

Σοφία Γεωργιάδου



Η Γεωργιάδου Σοφία είναι απόφοιτη του τμήματος Προσχολικής Αγωγής του Αλεξάνδρειου Εκπαιδευτικού Ιδρύματος Θεσσαλονίκης, κατά το έτος 2013, με υποτροφία. Επίσης, είναι κάτοχος μεταπτυχιακών σπουδών στην Εκπαιδευτική Ψυχολογία, καθώς και στο τμήμα Οργάνωσης, διοίκησης και αξιολόγησης εκπαιδευτικών ιδρυμάτων του ΔΥΠΑΕ. Έχει παρακολουθήσει πολλά σεμινάρια και είναι κάτοχος επίσης ετήσιου προγράμματος στην Συμβουλευτική Ψυχολογία του τμήματος Αιγαίου και του σεμιναρίου Εκπαίδευση Ενηλίκων, καθώς και της Ειδικής Αγωγής του ΕΕΠΕΚ. Έχει εργαστεί ως υπεύθυνη σε παιδικούς σταθμούς, ως παιδαγωγός στο Χαμόγελο του παιδιού (2017-2023) καθώς και ως εκπαιδευτρια σε τμήματα ΙΕΚ, για το τμήμα Βοηθόι Βρεφονηπιοκομίας, στα μαθήματα των Τεχνικών και της Προσχολικής Αγωγής και Φροντίδας, Έχει συμμετάσχει εθελοντικά σε διάφορα τοπικά σωματεία της τοπικής αυτοδιοίκησης και στα εθελοντικά πλαίσια του ΜΚΟ Χαμόγελο του παιδιού. Επίσης, έχει λάβει μέρος εθελοντικά, στο σύλλογο Φίλων τεχνών και γραμμάτων στα τμήματα του κουκλοθεάτρου και του θεάτρου. (sfgeorfiadou856@gmail.com)

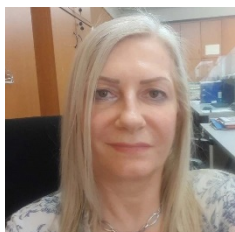
Σταυρούλα Λαδά



Η Σταυρούλα Ι. Λαδά (ΠΕ70) είναι δασκάλα σε σχολείο της Β' Αθήνας. Έχει κάνει δημοσιεύσεις σε έγκριτα επιστημονικά περιοδικά και πρακτικά συνεδρίων. Έχει διδακτική εμπειρία στην

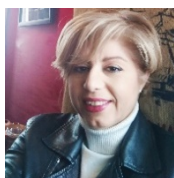
πρωτοβάθμια εκπαίδευση και προσφέρει τις υπηρεσίες της στο ελληνικό σώμα Πρεσβευτών eTwinning, της κοινότητας των σχολείων της Ευρώπης , καθώς και στο σώμα πρεσβευτών Scientix, της ευρωπαϊκής κοινότητας σχολείων για το STEM. Είναι κάτοχος δύο μεταπτυχιακών τίτλων σπουδών (M.Ed.), το πρώτο στη Σχολική Συμβουλευτική και Καθοδήγηση από το Εθνικό και Καποδιστριακό Πανεπιστήμιο Αθηνών, και το δεύτερο στην Ειδική Αγωγή και τη Σχολική Ψυχολογία από το πανεπιστήμιο Tor Vergata της Ρώμης. (pde4424@msn.com)

Αθανασία Ντάφου



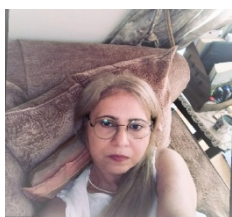
Η Αθανασία Ντάφου είναι Οικονομολόγος και Σύμβουλος καθοδήγησης και εργάζεται στον Δήμο Πειραιά. Είναι εκπαιδύτρια ενηλίκων και έχει διδάξει συναισθηματική νοημοσύνη, επαγγελματικό προσανατολισμό και θέματα Ευρωπαϊκής Ένωσης σε τμήματα ενηλίκων. Στο πλαίσιο αυτό, έχει ενταχθεί στο Μητρώο του κύριου διδακτικού προσωπικού του ΙΝΕΠ/ΕΚΔΔΑ. Το έργο της περιλαμβάνει επίσης, συμμετοχή ως εισηγήτρια σε θέματα εκπαίδευσης ενηλίκων και αρθογραφία για την εικονική πραγματικότητα και την εκπαίδευση ενηλίκων σε έγκριτα διεθνή περιοδικά και πρακτικά συνεδρίων. Είναι κάτοχος μεταπτυχιακού τίτλου σπουδών (M.A.) στη Εθνική και Ενωσιακή Διοίκηση από το Πάντειο Πανεπιστήμιο, ενός δεύτερου μεταπτυχιακού (MBA) στο Δημόσιο Management από το Πανεπιστήμιο Πελοποννήσου και πτυχιούχος του Παντείου Πανεπιστημίου (Τμήμα Δημόσιας Διοίκησης). Είναι υποψήφια διδάκτορας του Πανεπιστημίου της Κόρδοβα (Σχολή Επιστημών Αγωγής και Ψυχολογίας) με αντικείμενο διδακτορικής διατριβής την εκπαίδευση ενηλίκων στην Τοπική αυτοδιοίκηση. (athanasiantafou@gmail.com)

Δέσποινα Φράγγου



Η Δέσποινα Φράγγου, είναι φιλόλογος, έχει ολοκληρώσει το μεταπτυχιακό πρόγραμμα «Οργάνωση και Διοίκηση Εκπαιδευτικών Μονάδων» του Διεθνούς Πανεπιστημίου. Είναι κάτοχος εκπαιδευτικής επάρκειας πιστοποιημένη εκπαιδύτρια ενηλίκων από τον ΕΟΠΠΕΠ και μέλος επιστημονικών ενώσεων. Έχει ξεκινήσει την εκπόνηση της διδακτορικής της διατριβής στο Αριστοτέλειο Πανεπιστήμιο, στο τμήμα Ιατρικής, με τίτλο « Η διερεύνηση των κινήτρων και των κριτηρίων επιλογής προγραμμάτων Δευτέρου Κύκλου Σπουδών των αποφοίτων Ιατρικής: μιας μικτής μεθοδολογίας μελέτη». Τα τελευταία 13 χρόνια ασχολείται με την αυτοβελτίωση και την αναζήτηση κινήτρων για περαιτέρω εξέλιξη. Εργάζεται ως βοηθός καθηγητή στο πλαίσιο οργάνωσης και ανάπτυξης κλινικής νοσοκομείου. Είναι υπεύθυνη για τους φοιτητές 3 ετών σε προπτυχιακό επίπεδο της Ιατρικής Σχολής. Είναι υπεύθυνη συντονίστρια δύο μεταπτυχιακών προγραμμάτων σπουδών. (depysppa@gmail.com)

Δέσποινα Κοσμίδου



Η Κοσμίδου Δέσποινα είναι εκπαιδύτρια Ενηλίκων (πιστοποιημένη από τον ΕΟΠΠΕΠ) με πολυετή εμπειρία στον χώρο(από το1989), και Σύμβουλος Επαγγελματικού Προσανατολισμού. Διδάσκει Μάρκετινγκ, Μάνατζμεντ, Δημόσιες Σχέσεις, Επικοινωνία,Logistics. Απόφοιτη του Πανεπιστημίου Μακεδονίας του τμήματος Διοίκησης Επιχειρήσεων και του του ΠΕΣΥΠ της ΑΣΠΑΙΤΕ. Ταυτόχρονα στην διάρκεια της επαγγελματικής της πορείας έχει ετήσιες επιμορφώσεις στην Συμβουλευτική, στις Διαπροσωπικές σχέσεις,

στην Διαπολιτισμική εκπαίδευση, στην Σχολική Ψυχολογία, στην διαχείριση Ανθρωπίνων πόρων, στις Διδακτικές προσεγγίσεις στα σχολεία Δεύτερης ευκαιρίας, στην Διαχείριση της Προσφυγικής κρίσης. Από το 2015 είναι μέλος της Κοινωνικής Υπηρεσίας του Ελληνικού Ερυθρού Σταυρού με ενεργή δράση στην Διαχείριση, Ένταξη και Συμβουλευτική των Προσφύγων. Από το 2013 ως το 2018 εργάστηκε εθελοντικά στο Κοινωνικό Φροντιστήριο του Δήμου Ευόσμου διδάσκοντας Μαθηματικά στα παιδιά του Γυμνασίου και Οικονομική Θεωρία στους υποψήφιους των Πανελλαδικών της Τρίτης Λυκείου(2017-18).
(kosmidou1964@yahoo.gr)

Αναστασία Κατσούγκρη



Η Αναστασία Κατσούγκρη γεννήθηκε στην Αθήνα Απόφοιτη του Π.Τ.Δ.Ε Αθήνας Πτυχιούχος Ειδικής Αγωγής ΕΚΠΑ με εξειδίκευση στα άτομα με κινητική αναπηρία. Έχει Εξειδίκευση στις Μαθησιακές Δυσκολίες- Πανεπιστήμιο Πατρών και είναι κάτοχος Μεταπτυχιακού Τίτλου Σπουδών «Τ.Π.Ε στην Εκπαίδευση» ΤΕΑΠΗ Αθήνας. Υπ Διδάκτωρ του Πανεπιστημίου Πατρών με θέμα «Η απεικόνιση των ατόμων με αυτισμό στον Κινηματογράφο» . Είναι μέλος της επιστημονικής και ερευνητικής ομάδας στάθμισης εργαλείων ανίχνευσης Μαθησιακών Δυσκολιών του Πανεπιστημίου Πατρών Παρακολούθησε 2ετές πρόγραμμα για το mentoring και συμμετείχε ως Μέντορας Σύνδεσμος στο Διεθνές Πρόγραμμα Synergy υπό την αιγίδα του Ιδρύματος Λασκαρίδη και του Διεθνούς Οργανισμού AT Autism . Μέλος της Επιστημονικής Ομάδας και της Ομάδας Έργου του ΙΕΠ με τίτλο «Ανάπτυξη Υποστηρικτικών Δομών για την Ένταξη και Συμπερίληψη στην Εκπαίδευση των Μαθητών με Αναπηρία ή και Ειδικές Εκπαιδευτικές ανάγκες». Μέλος της Πανελληνίας Ένωσης Λογοτεχνών (ΠΕΛ) Μέλος της Επιτροπής Προστασίας της Ψυχικής Υγείας Ανηλίκων Καταναλωτών. Δημοσιεύσεις σε Διεθνή και Πανελλήνια Συνέδρια γύρω από Συγγραφικό έργο(8 μονογραφές και 1 συνεργασία). Συμμετοχές σε Διεθνή και Πανελλήνια Συνέδρια. Από το 2011 Διευθύντρια Σχολικές Μονάδες Α/βάθμιας Εκπαίδευσης. (akatsou0708@gmail.com)

Επιστημονικά υπεύθυνος/η του προγράμματος:

Όνοματεπώνυμο: Χρήστος Βιδάκης (christosvidakis@gmail.com)

Σημαντικές ανακοινώσεις: Προθεσμίες - Έκδοση βεβαιώσεων:

Σας επιστούμε την προσοχή καθώς:

Η πλατφόρμα εξ αποστάσεως επιμόρφωσης της ΕΕΠΕΚ (<https://seminars.eepek.gr>) θα δέχεται την υποβολή εργασιών και σχολίων **το αργότερο μέχρι την επίσημη καταληκτική ημερομηνία λήξης του επιμορφωτικού προγράμματος** (αναγράφεται στην πλατφόρμα, στον χώρο του εκάστοτε μαθήματος), βάσει του χρονοπρογραμματισμού.

Μετά την ημερομηνία λήξης του προγράμματος, δε θα γίνονται δεκτές εργασίες ή/και σχόλια στην πλατφόρμα («Φόρουμ υποβολής Τελικής Εργασίας & σχολιασμού κάποιας άλλης»). Παρατάσεις υποβολής εργασιών και σχολίων δεν δίνονται, προκειμένου να μην καθυστερεί η έκδοση των βεβαιώσεων. (Για εξαιρετικά σημαντικούς λόγους υπεράνω βίας, οι επιμορφούμενοι θα πρέπει να επικοινωνούν με τον Συντονιστή/ επιμορφωτή του προγράμματος, για να εξετάζεται το εκάστοτε ζήτημα, κατά περίπτωση).

Επιπλέον, 1 εβδομάδα μετά την επίσημη ημερομηνία λήξης του εκάστοτε προγράμματος η πρόσβαση στα περιεχόμενα του μαθήματος (αναρτημένο υλικό, φόρουμ, κ.λπ.) δεν θα είναι εφικτή. Για το λόγο αυτό, συνίσταται όλοι οι συμμετέχοντες να έχουν ολοκληρώσει την αλληλεπίδρασή τους με το επιμορφωτικό πρόγραμμα (Εργασίες, σχόλια, κατέβασμα υλικού, κ.λπ.), το αργότερο μέχρι την καταληκτική ημερομηνία λήξης του επιμορφωτικού προγράμματος.

Επιμορφούμενοι οι οποίοι δεν αναρτούν τις εργασίες ή/και τα σχόλιά τους εντός του προκαθορισμένου χρονικού διαστήματος, δε θα λαμβάνουν τη βεβαίωση επιτυχούς παρακολούθησης.

Τέλος, οι βεβαιώσεις όσων παρακολουθήσετε επιτυχώς το επιμορφωτικό μας πρόγραμμα, θα βρίσκονται πάντα στο Πληροφοριακό σύστημα μελών της ΕΕΠΕΚ:

(<http://www.eepk.gr/el/enosi/eisodos-melwn>). (Είσοδος με τους κωδικούς μέλους), **3 – 4 εβδομάδες μετά τη λήξη του εκάστοτε προγράμματος.**

Στην περίπτωση που θεωρείτε πως είστε μεταξύ των δικαιούχων βεβαίωσης, αλλά αυτή δεν φαίνεται στο Πληροφοριακό Σύστημα των μελών, παρακαλώ επικοινωνήστε με τον Συντονιστή/ επιμορφωτή σας.

Σας ευχαριστούμε θερμά για το ενδιαφέρον & τη συνεργασία.

Για οποιαδήποτε πληροφορία – διευκρίνιση:

Δημήτρης Λιόβας – 6932078466